



Βρυξέλλες, 7.9.2022  
COM(2022) 440 final

**ΑΝΑΚΟΙΝΩΣΗ ΤΗΣ ΕΠΙΤΡΟΠΗΣ ΠΡΟΣ ΤΟ ΕΥΡΩΠΑΪΚΟ ΚΟΙΝΟΒΟΥΛΙΟ, ΤΟ  
ΣΥΜΒΟΥΛΙΟ, ΤΗΝ ΕΥΡΩΠΑΪΚΗ ΟΙΚΟΝΟΜΙΚΗ ΚΑΙ ΚΟΙΝΩΝΙΚΗ ΕΠΙΤΡΟΠΗ  
ΚΑΙ ΤΗΝ ΕΠΙΤΡΟΠΗ ΤΩΝ ΠΕΡΙΦΕΡΕΙΩΝ**

**σχετικά με την ευρωπαϊκή στρατηγική για τη φροντίδα**

{SWD(2022) 440 final}

*«Κάθε βράδυ [κατά τη διάρκεια της πανδημίας] ήμασταν όλοι εκεί —στα παράθυρά μας, μπροστά στις πόρτες μας— για να χειροκροτήσουμε τους εργαζόμενους πρώτης γραμμής. Συνειδητοποιήσαμε όλοι μας πόσο πολύ εξαρτιόμαστε απ’ αυτούς τους εργαζόμενους. Τους ανθρώπους αυτούς οι οποίοι επιδεικνύουν αυτοθυσία με ανταμοιβή χαμηλότερους μισθούς, λιγότερη προστασία και λιγότερη ασφάλεια. Τα χειροκροτήματα μπορεί ίσως να μειώθηκαν, αλλά τα συναισθήματά μας παραμένουν το ίδιο έντονα. [...]*

*Γι’ αυτό και θα προτείνουμε μια νέα ευρωπαϊκή στρατηγική για τη φροντίδα. Σκοπός είναι κάθε άνδρας και κάθε γυναίκα να μπορεί να απολαμβάνει την καλύτερη δυνατή περίθαλψη και να βρίσκει τη βέλτιστη ισορροπία μεταξύ επαγγελματικής και προσωπικής ζωής.»<sup>1</sup>*

Ursula von der Leyen, πρόεδρος της Ευρωπαϊκής Επιτροπής

## 1. ΕΙΣΑΓΩΓΗ



<sup>1</sup> στους 3 Ευρωπαίους εκτιμάται ότι έχει ευθύνες φροντίδας, ενώ πάνω από 9,1 εκατομμύρια άνθρωποι, κυρίως γυναίκες, εργάζονται στον τομέα της φροντίδας.

**Το θέμα της φροντίδας μας αφορά όλους.** Δημιουργεί τον ιστό που κρατά τις κοινωνίες μας ενωμένες και φέρνει κοντά τις γενιές μας. **Καθ’ όλη τη διάρκεια της ζωής μας, εμείς και τα αγαπημένα μας πρόσωπα είτε θα χρειαστούμε είτε θα παρέχουμε φροντίδα.**

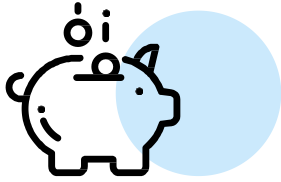
Με το προσωρινό κλείσιμο των βρεφονηπιακών σταθμών και των νηπιαγωγείων και τον δυσανάλογο αντίκτυπο που είχε η πανδημία στους ηλικιωμένους μας, **η πανδημία COVID-19** ανέδειξε τη σημασία της ύπαρξης ισχυρών τυπικών υπηρεσιών φροντίδας για τη διασφάλιση της αδιάλειπτης παροχής

φροντίδας. Εκθέτοντας τις προϋπάρχουσες διαρθρωτικές αδυναμίες της, η πανδημία ανέδειξε ακόμα περισσότερο την ανάγκη βελτίωσης της ανθεκτικότητας των συστημάτων φροντίδας. Είχε επίσης σημαντικό αντίκτυπο όσον αφορά τα προβλήματα ψυχικής υγείας και τις επακόλουθες ανάγκες φροντίδας που πρέπει να συνεκτιμηθούν. Όλα αυτά είναι ιδιαίτερα σημαντικά για την ευημερία των φροντιστών και των ατόμων που λαμβάνουν φροντίδα, για τη συμμετοχή των γυναικών την αγορά εργασίας και για την επίτευξη ισορροπίας μεταξύ επαγγελματικής και ιδιωτικής ζωής.

**Οι υπηρεσίες φροντίδας υψηλής ποιότητας έχουν σαφή οφέλη για όλες τις ηλικίες.** Τα **παιδιά** χρειάζονται φροντίδα για να αναπτύξουν τις γνωστικές, γλωσσικές και σωματικές δεξιότητες και ικανότητές τους. Η συμμετοχή στην προσχολική εκπαίδευση έχει θετικό αντίκτυπο στην ανάπτυξή τους, ενισχύει τις ευκαιρίες απασχόλησης στη μετέπειτα ζωή τους και την ικανότητά τους να ζήσουν μια γεμάτη ζωή με επιτυχημένη επαγγελματική σταδιοδρομία, και συμβάλλει στη μείωση του κινδύνου φτώχειας και κοινωνικού αποκλεισμού. Ως εκ τούτου, συμβάλλει στο σπάσιμο του κύκλου της ανισότητας και των μειονεκτημάτων. Η ποιοτική προσχολική εκπαίδευση και φροντίδα προωθεί τον υγιεινό και δραστήριο τρόπο ζωής στα πρώτα στάδια της ζωής, κάτι που έχει θετικό αντίκτυπο καθ’ όλη

<sup>1</sup> Ομιλία για την κατάσταση της Ένωσης, 15 Σεπτεμβρίου 2021.

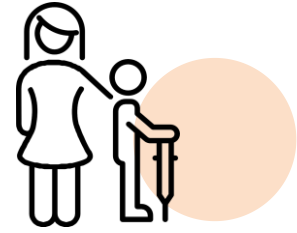
τη διάρκεια της ενήλικης ζωής έως και την τρίτη ηλικία. Ταυτόχρονα, η οικονομικά προσιτή και υψηλής ποιότητας μακροχρόνια φροντίδα ενδυναμώνει τους **ηλικιωμένους**, καθώς τους βοηθά να διατηρήσουν την αυτονομία τους και να ζήσουν με αξιοπρέπεια. Αυτό είναι ιδιαίτερα σημαντικό σε ένα πλαίσιο **δημογραφικής αλλαγής**, όπου οι Ευρωπαίοι ζουν μια υγιέστερη και μεγαλύτερη σε διάρκεια ζωή, και η ζήτηση για υπηρεσίες φροντίδας αυξάνεται εκθετικά. Οι πολιτικές ενεργού γήρανσης, καθώς και η έγκαιρη παρέμβαση, η προώθηση της υγείας και η πρόληψη ασθενειών μπορούν να στηρίξουν περαιτέρω έναν ανεξάρτητο, υγιή και δραστήριο τρόπο ζωής για μεγαλύτερο διάστημα και να καθυστερήσουν την εμφάνιση των αναγκών φροντίδας.



Το 1/3 των νοικοκυριών που έχουν ανάγκες μακροχρόνιας φροντίδας δεν χρησιμοποιούν υπηρεσίες κατ' οίκον φροντίδας, επειδή δεν έχουν την οικονομική δυνατότητα.



Το 13 % των γονέων δεν χρησιμοποιούν υπηρεσίες παιδικής φροντίδας εξαιτίας του κόστους τους, ενώ το 11 % αντιμετωπίζει μέτριες ή μεγάλες δυσκολίες να αντεπεξέλθει οικονομικά. Τα ποσοστά αυτά είναι υπερδιπλάσια (28 % και 27 % αντίστοιχα) για τα νοικοκυριά που διατρέχουν κίνδυνο φτώχειας.

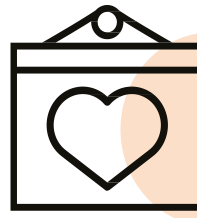


Τα μισά από τα παιδιά με αναπηρία λαμβάνουν φροντίδα μόνον από τους γονείς τους.

**Παρά τα σαφή οφέλη των υπηρεσιών φροντίδας υψηλής ποιότητας, για πολλούς ανθρώπους οι υπηρεσίες αυτές εξακολουθούν να μην είναι οικονομικά προσιτές, διαθέσιμες ή προσβάσιμες.** Περίπου το ένα τρίτο των παιδιών ηλικίας κάτω των 3 ετών και σχεδόν το 90 % των παιδιών ηλικίας μεταξύ 3 ετών και ηλικίας υποχρεωτικής σχολικής φοίτησης συμμετέχουν σε προσχολική εκπαίδευση και φροντίδα, αλλά πολλοί γονείς εξακολουθούν να μην είναι σε θέση να εγγράψουν τα παιδιά τους επειδή οι υπηρεσίες απλώς δεν είναι διαθέσιμες ή έχουν υπερβολικά υψηλό κόστος. Ομοίως, σχεδόν το ήμισυ των ατόμων ηλικίας 65 ετών και άνω με ανάγκες μακροχρόνιας φροντίδας έχουν ανάγκη για βοήθεια κατά την προσωπική φροντίδα ή τις οικιακές τους δραστηριότητες, η οποία δεν καλύπτεται. Σε πολλές περιπτώσεις, οι υπηρεσίες φροντίδας δεν είναι διαθέσιμες στον τόπο και τη στιγμή που οι άνθρωποι τις χρειάζονται, ενώ οι μακρές λίστες αναμονής και οι επαχθείς διαδικασίες αποτελούν πραγματικότητα. Παρότι το προσδόκιμο υγιούς ζωής είναι καλύτερο από ποτέ, όσο οι άνθρωποι μεγαλώνουν τόσο μεγαλύτερες είναι οι πιθανότητες να εμφανίσουν κάποια αδυναμία, ασθένεια ή αναπηρία, κάτι που σημαίνει ότι θα χρειαστούν μακροχρόνια φροντίδα. Για πολλά άτομα με αναπηρία, οι ανεπαρκείς υπηρεσίες φροντίδας και η ελλιπής στήριξη των οικογενειών και παροχή προσωπικής βοήθειας υπονομεύουν το δικαίωμά τους στην ανεξάρτητη διαβίωση, το οποίο κατοχυρώνεται στη Σύμβαση των Ηνωμένων Εθνών για τα δικαιώματα των ατόμων με αναπηρία.



Οι γυναίκες εξακολουθούν να φέρουν το μεγαλύτερο βάρος των ευθυνών φροντίδας. 7,7 εκατομμύρια γυναίκες στην ΕΕ δεν εργάζονται λόγω υποχρεώσεων φροντίδας. Αυτό συμβάλλει στο χάσμα μεταξύ των φύλων στην απασχόληση (11 %), στο μισθολογικό χάσμα μεταξύ των φύλων (13 %) και στο συνταξιοδοτικό χάσμα μεταξύ των φύλων (29 %).



Σχεδόν όλες οι γυναίκες στην ΕΕ (92 %) έχουν τακτικές ευθύνες φροντίδας, ενώ το 81 % παρέχουν φροντίδα σε καθημερινή βάση, σε σύγκριση με το 68 % και το 48 % των ανδρών, αντίστοιχα.

**Οι ανεπαρκείς υπηρεσίες φροντίδας έχουν δυσανάλογο αντίκτυπο στις γυναίκες, καθώς οι συμπληρωματικές ή άτυπες ευθύνες φροντίδας εξακολουθούν να βαρύνουν κατά κύριο λόγο τις γυναίκες, κάτι που επηρεάζει την ισορροπία μεταξύ επαγγελματικής και ιδιωτικής ζωής τους και τη δυνατότητα απασχόλησής τους σε αμειβόμενες θέσεις εργασίας.**

Αυτό έχει ως αποτέλεσμα οι γυναίκες να απουσιάζουν για μεγάλο διάστημα για οικογενειακούς λόγους, να εργάζονται με μειωμένο ωράριο και να αποχωρούν πρόωρα από την αγορά εργασίας. Για πολλές γυναίκες, αυτό οδηγεί σε λιγότερες ευκαιρίες σταδιοδρομίας και χαμηλότερους μισθούς και συντάξεις σε σύγκριση με τους άνδρες σε αντίστοιχη θέση. Καθώς ζουν περισσότερο κατά μέσο όρο, αλλά συνήθως με περισσότερα προβλήματα υγείας από ό,τι οι άνδρες, χρειάζονται πιο εντατική μακροχρόνια φροντίδα και για μεγαλύτερα χρονικά διαστήματα. Ωστόσο, συχνά έχουν μικρότερη ικανότητα να αντεπεξέλθουν οικονομικά σ' αυτήν λόγω των ανισοτήτων μεταξύ των φύλων όσον αφορά τις αμοιβές και τις συντάξεις που συσσωρεύονται καθ' όλη τη διάρκεια της ζωής τους.

### **Οι καλές συνθήκες εργασίας στον τομέα της φροντίδας είναι ζωτικής σημασίας για την ανθεκτικότητα και την ελκυστικότητα του τομέα, καθώς και για την ισότητα των φύλων.**

Οι γυναίκες αποτελούν το 90 % του εργατικού δυναμικού παροχής φροντίδας, συχνά σε χαμηλά αμειβόμενες και επισφαλείς θέσεις εργασίας. Η παροχή φροντίδας, ακόμα και αν αφορά τη φροντίδα των πιο αγαπημένων μας προσώπων, συχνά υποτιμάται. Επιπλέον, οι φροντιστές συχνά δεν έχουν προοπτικές επαγγελματικής εξέλιξης, ενώ και η διαθέσιμη κατάρτιση δεν ανταποκρίνεται στις ανάγκες αναβάθμισης των δεξιοτήτων τους. Τα υψηλά ποσοστά μερικής απασχόλησης στον τομέα της φροντίδας συνεπάγονται ότι πολλοί εργαζόμενοι αποκομίζουν ακόμα χαμηλότερα μηνιαία εισοδήματα. Για ορισμένες ευάλωτες ομάδες φροντιστών, όπως οι εσωτερικοί φροντιστές ή οι οικιακοί εργαζόμενοι, οι συνθήκες εργασίας μπορούν ακόμα και να φτάσουν σε σημείο εκμετάλλευσης.



Η Διεθνής Οργάνωση Εργασίας εκτιμά ότι η επένδυση του 1,1 % του ΑΕΠ στην προσχολική εκπαίδευση και φροντίδα και του 1,8 % του ΑΕΠ στη μακροχρόνια φροντίδα ετησίως θα δημιουργούσε επιπλέον 26,7 εκατομμύρια θέσεις εργασίας στην Ευρώπη έως το 2035.

**Η ανεπάρκεια των συστημάτων φροντίδας έχει οικονομικό κόστος και υπονομεύει τις δυνατότητες του τομέα να δημιουργήσει θέσεις εργασίας.** Οι επενδύσεις σε υπηρεσίες φροντίδας βοηθούν περισσότερες γυναίκες να ενταχθούν στην αγορά εργασίας και αποφέρουν περισσότερα έσοδα στους δημόσιους προϋπολογισμούς.

**Η παρούσα στρατηγική καθορίζει ένα θεματολόγιο για τη βελτίωση της κατάστασης τόσο για τους φροντιστές όσο και για τα άτομα που λαμβάνουν φροντίδα.** Ζητεί να ενισχυθεί η πρόσβαση σε ποιοτικές, οικονομικά προσιτές και προσβάσιμες υπηρεσίες φροντίδας και να βελτιωθούν οι συνθήκες εργασίας και η ισορροπία μεταξύ επαγγελματικής και ιδιωτικής ζωής για

τους φροντιστές. Θα συμβάλει στην υλοποίηση των αρχών σχετικά με την πρόσβαση σε ποιοτική και οικονομικά προσιτή φροντίδα στο πλαίσιο του ευρωπαϊκού πυλώνα κοινωνικών δικαιωμάτων και θα συμβάλει στην επίτευξη των πρωταρχικών στόχων για την απασχόληση και τη μείωση της φτώχειας σε όλη την ΕΕ με ορίζοντα το 2030, οι οποίοι επικροτήθηκαν από τους ηγέτες της ΕΕ στη σύνοδο κορυφής του Πόρτο τον Μάιο του 2021 και εγκρίθηκαν από το Ευρωπαϊκό Συμβούλιο.

**Στο επίκεντρο της παρούσας στρατηγικής βρίσκονται δύο προτάσεις για συστάσεις του Συμβουλίου: σχετικά με την αναθεώρηση των στόχων της Βαρκελώνης για την προσχολική εκπαίδευση και φροντίδα, και σχετικά με την πρόσβαση σε οικονομικά προσιτή, υψηλής ποιότητας μακροχρόνια φροντίδα.** Παρέχουν πλαίσια πολιτικής για μεταρρυθμίσεις και επενδύσεις σε εθνικό, περιφερειακό και τοπικό επίπεδο. Και οι δύο προτάσεις καλύπτουν την επάρκεια, τη διαθεσιμότητα και την ποιότητα της φροντίδας, καθώς και τις συνθήκες εργασίας των φροντιστών. Η παρούσα ανακοίνωση καθορίζει περαιτέρω

υποστηρικτικές δράσεις σε ευρωπαϊκό επίπεδο και ζητεί την ανάληψη δράσης σε εθνικό επίπεδο<sup>2</sup>.

**Η στρατηγική ανταποκρίνεται στις εκκλήσεις διαφόρων ενδιαφερόμενων μερών σε ενωσιακό και εθνικό επίπεδο.** Το Ευρωπαϊκό Κοινοβούλιο<sup>3</sup>, το Συμβούλιο, η Ευρωπαϊκή Οικονομική και Κοινωνική Επιτροπή, η Επιτροπή των Περιφερειών, οι κοινωνικοί εταίροι και η κοινωνία των πολιτών έχουν ζητήσει να ενισχυθεί η δράση της ΕΕ στον τομέα αυτόν<sup>4</sup>. Η στρατηγική βασίζεται στην εμπειρία από τους στόχους της Βαρκελώνης κατά την προηγούμενη περίοδο, ιδίως στην έλλειψη προόδου όσον αφορά την επίτευξη του στόχου σε ορισμένα κράτη μέλη. Η στρατηγική ανταποκρίνεται επίσης στην πρόταση της Διάσκεψης για το μέλλον της Ευρώπης<sup>5</sup> σχετικά με τη δημογραφική μετάβαση, η οποία απαιτεί ποιοτική, οικονομικά προσιτή και προσβάσιμη μακροχρόνια φροντίδα που να ανταποκρίνεται στις ανάγκες τόσο των ατόμων που λαμβάνουν φροντίδα όσο και των φροντιστών, καθώς και τη διασφάλιση ποιοτικής, οικονομικά προσιτής και προσβάσιμης παιδικής φροντίδας σε ολόκληρη την ΕΕ, ώστε οι μητέρες και οι πατέρες να μπορούν να συνδυάζουν με σιγουριά την εργασία και την οικογενειακή τους ζωή.

## 2. ΒΕΛΤΙΩΣΗ ΤΩΝ ΥΠΗΡΕΣΙΩΝ ΦΡΟΝΤΙΔΑΣ



Κατά μέσο όρο, το **26,6 %** των ατόμων ηλικίας 65 ετών και άνω, καθώς και το **39,4 %** των ατόμων ηλικίας 75 ετών και άνω που ζουν στο σπίτι χρειάζονται μακροχρόνια φροντίδα.



Ο αριθμός όλων των ανθρώπων που δυνητικά χρειάζονται μακροχρόνια φροντίδα σε ολόκληρη την Ευρωπαϊκή Ένωση ανέρχεται σε **30,8 εκατομμύρια άτομα**, ενώ προβλέπεται να σημειώσει αύξηση άνω των 7 εκατομμυρίων, με αποτέλεσμα να αγγίξει τα **38,1 εκατομμύρια έως το 2050**.

**Οι υπηρεσίες φροντίδας θα πρέπει να επεκταθούν ώστε να ανταποκρίνονται στις τρέχουσες και μελλοντικές ανάγκες φροντίδας. Η αύξηση της διαθεσιμότητας των υπηρεσιών φροντίδας πρέπει να συμβαδίζει με τη βελτίωση της ποιότητας, της οικονομικής προσιτότητας και της προσβασιμότητάς τους.**

**Η ποιότητα** δεν περιλαμβάνει μόνο τις υποδομές και τις υπηρεσίες, αλλά και τις αλληλεπιδράσεις και τις ανθρώπινες σχέσεις μεταξύ των φροντιστών και των ατόμων που λαμβάνουν φροντίδα.

Οι υπηρεσίες προσχολικής εκπαίδευσης και φροντίδας πρέπει να είναι υψηλής ποιότητας, χωρίς αποκλεισμούς και χωρίς διαχωρισμούς, ώστε να αποφέρουν πλήρη οφέλη σε όλα τα

<sup>2</sup>Εγγραφο εργασίας των υπηρεσιών της Επιτροπής που συνοδεύει την πρόταση της Επιτροπής για σύσταση του Συμβουλίου σχετικά με την πρόσβαση σε οικονομικά προσιτή, υψηλής ποιότητας μακροχρόνια φροντίδα [SWD(2022) 441] παρέχει στοιχεία που αποδεικνύουν τις βασικές προκλήσεις στον τομέα και συγκεκριμένα παραδείγματα σχετικά με τον τρόπο αντιμετώπισης των προκλήσεων, αφορμώμενα από τα μέτρα που λαμβάνουν τα κράτη μέλη της Ένωσης.

<sup>3</sup>Ψήφισμα του Ευρωπαϊκού Κοινοβουλίου, της 5ης Ιουλίου 2022, προς μια κοινή ευρωπαϊκή δράση στον τομέα της φροντίδας [2021/2253(INI)]

<sup>4</sup>Εγγραφο εργασίας των υπηρεσιών της Επιτροπής (2022) 440.

<sup>5</sup> Διάσκεψη για το μέλλον της Ευρώπης, Έκθεση επί του τελικού αποτελέσματος, Μάιος 2022, πρόταση 15.

παιδιά. Επιπλέον, η ποιότητα είναι καίριας σημασίας για την ενίσχυση της εμπιστοσύνης των γονέων στις υπηρεσίες και προκειμένου να διασφαλιστεί ότι οι υπηρεσίες αυτές συμβάλλουν στην υγιή συναισθηματική και εκπαιδευτική ανάπτυξη του παιδιού.

Η ποιοτική μακροχρόνια φροντίδα προάγει την ευημερία, την αξιοπρέπεια και τα θεμελιώδη δικαιώματα των ατόμων που λαμβάνουν φροντίδα, μεταξύ άλλων με την πρόληψη και την ανακούφιση της απομόνωσης, της μοναξιάς και των σωματικών και ψυχολογικών επιπτώσεών τους. Για την επίτευξη αυτών των στόχων απαιτούνται πρότυπα υψηλής ποιότητας. Θα πρέπει να εφαρμόζονται εξίσου στους δημόσιους και ιδιωτικούς παρόχους φροντίδας και θα πρέπει να υποστηρίζονται από ισχυρή διασφάλιση της ποιότητας, μηχανισμούς επιβολής, πρακτικές παρακολούθησης και ολοκληρωμένα πλαίσια ποιότητας που συχνά απουσιάζουν. Τα καινοτόμα περιβάλλοντα φροντίδας, όπως η κοινή στέγαση όπου τα άτομα που χρήζουν μακροχρόνιας φροντίδας λαμβάνουν από κοινού υποστήριξη στις οικιακές εργασίες και υπηρεσίες φροντίδας, καθώς και η προσαρμοσμένη στέγαση ή οι πολυγενεακές εγκαταστάσεις στέγασης μπορούν να ενισχύσουν τις επαφές μεταξύ των γενεών και την αλληλεγγύη, στηρίζοντας παράλληλα την ανεξάρτητη διαβίωση και τις κοινωνικές αλληλεπιδράσεις, με θετικό αντίκτυπο στην ευημερία των ατόμων που χρήζουν φροντίδας και στην κοινωνική συνοχή. Τα περιβάλλοντα φροντίδας που είναι προσαρμοσμένα στην κλιματική αλλαγή μπορούν επίσης να προστατεύσουν τα ευάλωτα άτομα, όπως οι ηλικιωμένοι, από δυσμενείς καιρικές συνθήκες, όπως τα κύματα καύσωνα.

**Η βελτίωση της οικονομικής προσιτότητας των υπηρεσιών φροντίδας οδηγεί σε πιο ισότιμη πρόσβαση στη φροντίδα.** Το υψηλό κόστος αποτελεί για τους γονείς ένα από τα σημαντικότερα εμπόδια για την εγγραφή των παιδιών στην προσχολική εκπαίδευση και φροντίδα. Η έλλειψη οικονομικής προσιτότητας αποτελεί επίσης πρόκληση για τη μακροχρόνια φροντίδα, καθώς η κάλυψη της κοινωνικής προστασίας για τη μακροχρόνια φροντίδα είναι αποσπασματική και γενικά περιορισμένη, κάτι που καθιστά τη φροντίδα οικονομικά μη προσιτή για πολλούς ανθρώπους. Περίπου το ένα τρίτο των νοικοκυριών με ανάγκες μακροχρόνιας φροντίδας δεν χρησιμοποιεί υπηρεσίες κατ' οίκον φροντίδας, διότι δεν διαθέτουν την οικονομική δυνατότητα, ενώ πολλά άτομα με ανάγκες μακροχρόνιας φροντίδας και οι οικογένειές τους έρχονται αντιμέτωποι με την προοπτική υψηλού άμεσου κόστους. Ως εκ τούτου, πολλοί διατρέχουν κίνδυνο εισοδηματικής φτώχειας και οικονομικής δυσπραγίας, εάν εμφανίσουν ανάγκες μακροχρόνιας φροντίδας.

**Η δημιουργία προσβάσιμων υπηρεσιών φροντίδας συνεπάγεται την παροχή των μέσων στα άτομα που χρήζουν φροντίδας (και στις οικογένειές τους) προκειμένου να κάνουν πραγματική χρήση των διαθέσιμων υπηρεσιών.** Αυτό μπορεί να απαιτεί την προσαρμογή των εγκαταστάσεων ώστε να καταστεί δυνατή η φυσική πρόσβαση των ατόμων που λαμβάνουν φροντίδα και των φροντιστών με αναπηρία. Οι δράσεις στο πλαίσιο της στρατηγικής για τα δικαιώματα των ατόμων με αναπηρία 2021-2030 θα συμβάλουν στη βελτίωση της ποιότητας και της προσβασιμότητας της φροντίδας και στη στήριξη της ανεξάρτητης διαβίωσης και της ένταξης στην κοινότητα. Επιπλέον, η προσβασιμότητα των υπηρεσιών σημαίνει ότι τα διαφορετικά ωράρια εργασίας ενδέχεται να απαιτούν φροντίδα σε άτυπες ώρες, π.χ. για όσους εργάζονται σε βάρδιες ή νυχτερινές ώρες. Η ύπαρξη εγκαταστάσεων φροντίδας σε εύλογη απόσταση και εντός εύλογου χρόνου μετακίνησης για την πρόσβαση σε υπηρεσίες φροντίδας είναι επίσης σημαντικοί παράγοντες. Η ύπαρξη αυτών των εγκαταστάσεων εντός του χώρου εργασίας ή σε κοντινή απόσταση από αυτόν μπορεί να μειώσει τις πρακτικές προκλήσεις που αντιμετωπίζουν οι γονείς, ιδίως για θέσεις εργασίας όπου απαιτείται φυσική παρουσία. Τέλος, οι επαχθείς διοικητικές διαδικασίες εγγραφής, συμπεριλαμβανομένων των διαδικτυακών διαδικασιών εγγραφής, δεν θα πρέπει να αποτελούν εμπόδιο για τους γονείς που επιθυμούν να εγγράψουν τα παιδιά τους σε προσχολική εκπαίδευση και φροντίδα, συμπεριλαμβανομένων των οικογενειών που διατρέχουν κίνδυνο

φτώχειας ή κοινωνικού αποκλεισμού. Ομοίως, η υπερβολικά περίπλοκη διαδικασία υποβολής αιτήσεων για παροχές μπορεί να είναι δυσανάλογη προς τον χρόνο και την ικανότητα των ατόμων που χρήζουν φροντίδας ώστε να αντεπεξέλθουν σε αυτήν.

**Οι αγροτικές και απομακρυσμένες περιοχές και οι αραιοκατοικημένες περιφέρειες πλήττονται ιδιαίτερα από την απουσία ή την έλλειψη διαθέσιμων υπηρεσιών φροντίδας, τόσο προσχολικής εκπαίδευσης και φροντίδας όσο και μακροχρόνιας φροντίδας, λόγω μεγάλων αποστάσεων ή περιορισμένων επιλογών δημόσιας συγκοινωνίας. Η πρόσβαση και η ποικιλία των επιλογών μακροχρόνιας φροντίδας είναι ανεπαρκείς, κάτι που εγείρει ανησυχίες σχετικά με την ισότητα. Οι παραδοσιακές επιλογές παροχής φροντίδας ήταν η άτυπη φροντίδα (που συνήθως παρέχεται από μέλη της οικογένειας ή φίλους, κατά κύριο λόγο γυναίκες) και τις κλειστές δομές που παρέχουν κατάλυμα. Έχουν αρχίσει να αναπτύσσονται και άλλες επιλογές, όπως η κατ' οίκον φροντίδα και η φροντίδα σε επίπεδο κοινότητας, ωστόσο όχι ομοιόμορφα, σε ολόκληρη την ΕΕ.**

## **2.1. ΠΡΟΣΧΟΛΙΚΗ ΕΚΠΑΙΔΕΥΣΗ ΚΑΙ ΦΡΟΝΤΙΔΑ**

**Η αρχή 11 του ευρωπαϊκού πυλώνα κοινωνικών δικαιωμάτων αναγνωρίζει το δικαίωμα των παιδιών στην οικονομικά προσιτή και ποιοτική προσχολική εκπαίδευση και φροντίδα. Η σύσταση του Συμβουλίου σχετικά με συστήματα προσχολικής εκπαίδευσης και φροντίδας υψηλής ποιότητας<sup>6</sup> στηρίζει τα κράτη μέλη στις προσπάθειές τους να βελτιώσουν την πρόσβαση και την ποιότητα της προσχολικής εκπαίδευσης και φροντίδας και τα ενθαρρύνει να υιοθετήσουν ένα πλαίσιο ποιότητας. Η στρατηγική της ΕΕ για τα δικαιώματα του παιδιού<sup>7</sup> και η ευρωπαϊκή εγγύηση για τα παιδιά<sup>8</sup> διαμορφώνουν ένα νέο ολοκληρωμένο πλαίσιο πολιτικής της ΕΕ για την προστασία των δικαιωμάτων όλων των παιδιών και την εξασφάλιση της πρόσβασης σε βασικές υπηρεσίες για παιδιά που βρίσκονται σε ευάλωτη κατάσταση ή προέρχονται από μειονεκτούντα περιβάλλοντα. Συγκεκριμένα, η ευρωπαϊκή εγγύηση για τα παιδιά έχει ως στόχο να διασφαλίσει ότι όλα τα παιδιά στην Ευρώπη που διατρέχουν κίνδυνο φτώχειας ή κοινωνικού αποκλεισμού έχουν δωρεάν και ουσιαστική πρόσβαση σε προσχολική εκπαίδευση και φροντίδα υψηλής ποιότητας. Απαιτεί από τα κράτη μέλη να καταρτίσουν εθνικά σχέδια δράσης για την υλοποίηση αυτών των στόχων.**

Στο πλαίσιο του Ευρωπαϊκού Εξαμήνου, η ΕΕ παρακολουθεί την πρόοδο όσον αφορά την προσχολική εκπαίδευση και φροντίδα, τη σύνδεση μεταξύ της παιδικής φροντίδας και της συμμετοχής των γυναικών στην αγορά εργασίας και την πρόοδο όσον αφορά την κοινωνική ένταξη, ιδίως για τα παιδιά από μειονεκτούντα περιβάλλοντα. Στηρίζει τις μεταρρυθμίσεις και τις επενδύσεις των κρατών μελών μέσω των ταμείων της ΕΕ.

**Το 2002 το Ευρωπαϊκό Συμβούλιο έθεσε τους στόχους της Βαρκελώνης<sup>9</sup>, οι οποίοι αποσκοπούν στην άρση των αντικινήτρων για την ένταξη των γυναικών στην αγορά εργασίας μέσω της ενίσχυσης της παροχής παιδικής φροντίδας. Την τελευταία εικοσαετία έχει σημειωθεί σημαντική πρόοδος, ενώ και οι αρχικοί στόχοι επιτεύχθηκαν κατά μέσο όρο σε επίπεδο ΕΕ. Ωστόσο, εξακολουθούν να υπάρχουν μεγάλες διαφορές μεταξύ των κρατών μελών, καθώς πολλά κράτη μέλη δεν έχουν επιτύχει τους στόχους, ιδίως για την ομάδα παιδιών μικρότερης ηλικίας και παιδιών που προέρχονται από μειονεκτούντα περιβάλλοντα. Ως εκ τούτου, η Επιτροπή προτείνει την αναθεώρηση των στόχων της Βαρκελώνης ώστε να τεθούν νέοι φιλόδοξοι αλλά ρεαλιστικοί στόχοι και να τονωθεί η ανοδική σύγκλιση σε**

<sup>6</sup> Σύσταση του Συμβουλίου, της 22ας Μαΐου 2019 (ΕΕ C 189 της 5.6.2019).

<sup>7</sup> COM(2021) 142 final

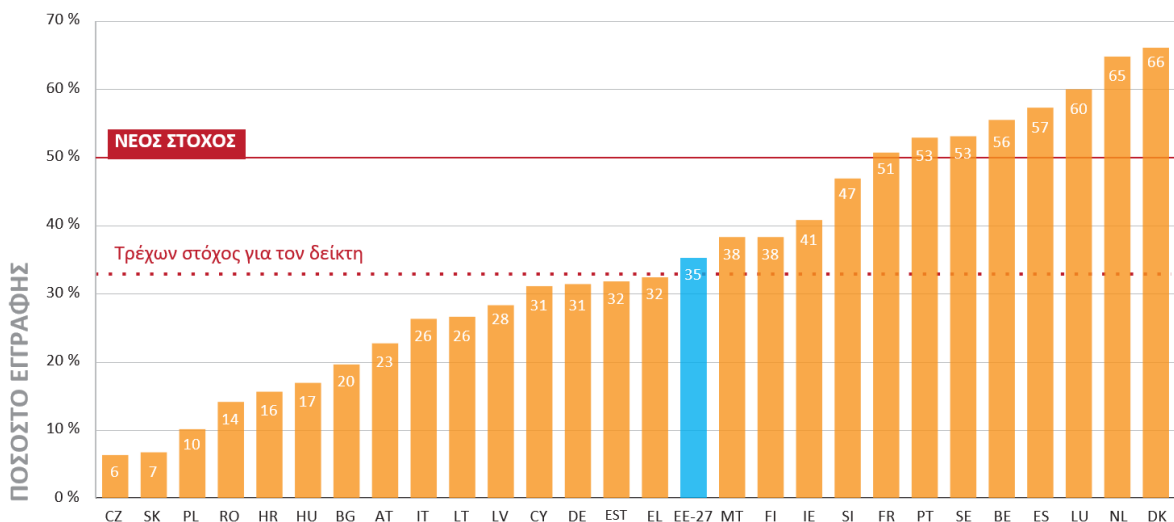
<sup>8</sup> Σύσταση του Συμβουλίου, της 14ης Ιουνίου 2021 (ΕΕ C 223 της 22.6.2021).

<sup>9</sup> Ευρωπαϊκό Συμβούλιο της Βαρκελώνης, 15 και 16 Μαρτίου 2002. (2002), SN 100/1/02 REV 1.

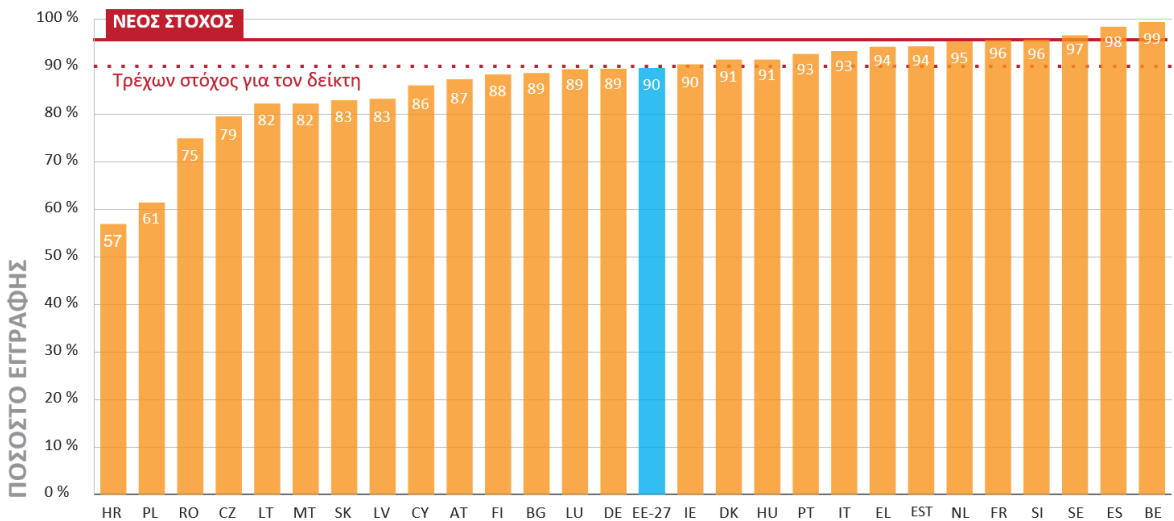


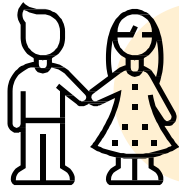
ολόκληρη την ΕΕ, ώστε να εξασφαλιστεί πραγματική πρόοδος σε όλα τα κράτη μέλη και τις περιφέρειες.

**Γράφημα 1: Ποσοστό εγγραφής παιδιών ηλικίας κάτω των 3 ετών στην προσχολική εκπαίδευση και φροντίδα (τρέχων στόχος 33 %, στοιχεία ΕΕ-SILC 2019)**



**Γράφημα 2: Ποσοστό εγγραφής παιδιών ηλικίας άνω των 3 ετών στην προσχολική εκπαίδευση και φροντίδα (τρέχων στόχος 90 %, στοιχεία ΕΕ-SILC 2019)**





**Αναθεωρημένοι στόχοι της Βαρκελώνης:** τουλάχιστον το **50 %** των παιδιών ηλικίας κάτω των τριών ετών και τουλάχιστον το **96 %** των παιδιών ηλικίας από 3 ετών έως την ηλικία υποχρεωτικής σχολικής φοίτησης θα πρέπει να συμμετέχουν στην προσχολική εκπαίδευση και φροντίδα.



Η αύξηση του ποσοστού των παιδιών κάτω των 3 ετών που συμμετέχουν στην προσχολική εκπαίδευση και φροντίδα σε **50 %** θα οδηγήσει σε σημαντική αύξηση του αριθμού των εργαζόμενων μητέρων (το ποσοστό κυμαίνεται από **2 %** έως **32 %**, ανάλογα με το πόσο κοντά βρίσκεται η χώρα στον στόχο του **50 %**, τη ζήτηση εργατικού δυναμικού και το ποσοστό απασχόλησης γυναικών στη χώρα).

**Η προτεινόμενη αναθεώρηση των στόχων της Βαρκελώνης προσθέτει νέες διαστάσεις: 1)** τη συμμετοχή παιδιών που διατρέχουν κίνδυνο φτώχειας ή κοινωνικού αποκλεισμού και **2)** τη χρονική ένταση της συμμετοχής στην προσχολική εκπαίδευση και φροντίδα (δηλαδή τον αριθμό των ωρών φοίτησης ανά εβδομάδα).



Το **27 %** των παιδιών που διατρέχουν κίνδυνο φτώχειας ή κοινωνικού αποκλεισμού, ηλικίας **0-2 ετών** εγγράφηκαν στην προσχολική εκπαίδευση και φροντίδα στην ΕΕ το 2019. Το ποσοστό αυτό είναι **πολύ χαμηλότερο** από τον **συνολικό μέσο όρο**, ο οποίος ανέρχεται σε **35 %**. Υπάρχουν επίσης διαφορές στο εσωτερικό των κρατών μελών, καθώς η διαθεσιμότητα των υπηρεσιών διαφέρει σε μεγάλο βαθμό μεταξύ αγροτικών ή απομακρυσμένων περιοχών και πόλεων.

Οι νέες αυτές πτυχές είναι ιδιαίτερα σημαντικές για τα **παιδιά που βρίσκονται σε ευάλωτη κατάσταση** ή προέρχονται από μειονεκτούντα περιβάλλοντα και για τις οικογένειές τους. Σε αυτά περιλαμβάνονται κυρίως παιδιά με αναπηρία, παιδιά που διατρέχουν κίνδυνο φτώχειας ή κοινωνικού αποκλεισμού, παιδιά από άστεγες οικογένειες, παιδιά Ρομά<sup>10</sup> και παιδιά από μειονοτικές ομάδες, παιδιά από οικογένειες μεταναστών, παιδιά πρόσφυγες και παιδιά που προσπαθούν να διαφύγουν από ένοπλες συγκρούσεις. Η ενθάρρυνση της συμμετοχής στην προσχολική εκπαίδευση και φροντίδα εξυπηρετεί το βέλτιστο συμφέρον του παιδιού όσον αφορά τη μελλοντική έκβαση της ζωής του, για την προώθηση της κοινωνικής ένταξης και προκειμένου να σπάσει ο κύκλος της μειονεξίας. Ταυτόχρονα, οι μητέρες σε νοικοκυριά χαμηλού εισοδήματος ενδέχεται να αντιμετωπίζουν δυσκολότερα

εμπόδια για την εύρεση εργασίας, εάν διαθέτουν χαμηλό επίπεδο δεξιοτήτων ή παρωχημένες επαγγελματικές δεξιότητες ή επαγγελματική πείρα. Μπορεί επίσης να αντιμετωπίζουν παράγοντες που αποτρέπουν την (επαν)ένταξη στην αγορά εργασίας, όπως σχετικά υψηλό κόστος παιδικής φροντίδας και πιθανά αντικίνητρα από το σύστημα φορολογίας-παροχών. Ως εκ τούτου, η ενθάρρυνση της συμμετοχής μεγαλύτερου ποσοστού παιδιών από νοικοκυριά χαμηλού εισοδήματος στην προσχολική εκπαίδευση και φροντίδα μπορεί επίσης να έχει θετικό αντίκτυπο στην επιστροφή των μητέρων τους στην εργασία.

Η προσχολική εκπαίδευση και φροντίδα θα πρέπει να παρέχεται για **επαρκή αριθμό ωρών**, ώστε οι γονείς, ιδίως οι μητέρες, να έχουν τη δυνατότητα να απασχολούνται ουσιαστικά σε αμειβόμενες θέσεις εργασίας. Η πολύ χαμηλή ένταση της προσχολικής εκπαίδευσης και φροντίδας δεν συμβάλλει στην ισχυρή σύνδεση με την αγορά εργασίας. Ως εκ τούτου, η πρόοδος όσον αφορά την παροχή προσχολικής εκπαίδευσης και φροντίδας στα κράτη μέλη πρέπει να αξιολογηθεί λαμβανομένων υπόψη τόσο της συνολικής συμμετοχής όσο και του αριθμού των ωρών παιδικής φροντίδας, καθώς αναδεικνύουν διάφορες πτυχές.

<sup>10</sup> COM(2020) 620 final, της 7.10.2020, EE 2021C 93/01.

Ένας τρόπος για να διασφαλιστεί επαρκής παροχή προσχολικής εκπαίδευσης και φροντίδας είναι η θέσπιση νόμιμου δικαιώματος σε αυτήν, με το οποίο οι δημόσιες αρχές εγγυώνται μια θέση για όλα τα παιδιά των οποίων οι γονείς το επιθυμούν. Στα περισσότερα κράτη μέλη, αυτό το νόμιμο δικαίωμα υφίσταται, αλλά η ηλικία έναρξης ποικίλλει σημαντικά. Ιδανικά, δεν θα πρέπει να υπάρχει κενό μεταξύ του τέλους της επαρκώς αμειβόμενης άδειας για οικογενειακούς λόγους και του νόμιμου δικαιώματος σε μια θέση στην προσχολική εκπαίδευση και φροντίδα.

Οι ευθύνες φροντίδας των παιδιών δεν σταματούν όταν αυτά πηγαίνουν στο δημοτικό σχολείο. Όταν οι ώρες εργασίας των γονέων δεν συμβαδίζουν με τις σχολικές ώρες, η οικονομικά προσιτή και ποιοτική εξωσχολική φροντίδα διαδραματίζει σημαντικό ρόλο για τα παιδιά. Αυτή θα μπορούσε να περιλαμβάνει και άλλες υποστηρικτικές υπηρεσίες, όπως βοήθεια για τις σχολικές εργασίες, ιδίως για παιδιά από μειονεκτούντα περιβάλλοντα. Επιπλέον, τα παιδιά θα πρέπει να μεγαλώνουν, να παίζουν και να κοινωνικοποιούνται σε περιβάλλοντα που προωθούν έναν συνολικά υγιεινό τρόπο ζωής.

**Μαζί με τη στρατηγική αυτήν, η Επιτροπή υποβάλλει πρόταση για σύσταση του Συμβουλίου σχετικά με την αναθεώρηση των στόχων της Βαρκελώνης, η οποία καλεί τα κράτη μέλη:**

— να επιτύχουν τους αναθεωρημένους στόχους για τη συμμετοχή στην προσχολική εκπαίδευση και φροντίδα έως το 2030: τουλάχιστον το 50 % των παιδιών ηλικίας κάτω των τριών ετών και τουλάχιστον το 96 % των παιδιών από την ηλικία των 3 ετών έως την ηλικία υποχρεωτικής σχολικής φοίτησης θα πρέπει να συμμετέχουν στην προσχολική εκπαίδευση και φροντίδα —τα δεύτερα σύμφωνα με τον στόχο του Ευρωπαϊκού Χώρου Εκπαίδευσης·

— να παρέχουν επαρκή αριθμό ωρών προσχολικής εκπαίδευσης και φροντίδας ώστε να μπορούν οι γονείς να απασχολούνται ουσιαστικά σε θέσεις αμειβόμενης εργασίας·

— να γεφυρώσουν το χάσμα συμμετοχής στην προσχολική εκπαίδευση και φροντίδα μεταξύ των παιδιών που διατρέχουν κίνδυνο φτώχειας ή κοινωνικού αποκλεισμού και του συνολικού πληθυσμού των παιδιών·

— να λάβουν μέτρα για τη βελτίωση της ποιότητας, της προσβασιμότητας και της οικονομικής προσιτότητας της συμπεριληπτικής προσχολικής εκπαίδευσης και φροντίδας για όλα τα παιδιά και να θεσπίσουν νόμιμο δικαίωμα στην προσχολική εκπαίδευση και φροντίδα, λαμβάνοντας υπόψη τη διαθεσιμότητα και τη διάρκεια της επαρκώς αμειβόμενης άδειας για οικογενειακούς λόγους·

— να βελτιώσουν τις συνθήκες εργασίας για το προσωπικό προσχολικής εκπαίδευσης και φροντίδας, με παράλληλη λήψη μέτρων για τη βελτίωση της ισορροπίας μεταξύ επαγγελματικής και ιδιωτικής ζωής για τους γονείς και τη γεφύρωση του χάσματος μεταξύ των φύλων όσον αφορά τη φροντίδα.

**Η Επιτροπή:**

— θα συνεχίσει να στηρίζει σθεναρά τα κράτη μέλη στις επιμέρους προσπάθειές τους να σχεδιάσουν και να εφαρμόσουν μεταρρυθμίσεις στον τομέα της προσχολικής εκπαίδευσης και φροντίδας μέσω του στρατηγικού πλαισίου για τον Ευρωπαϊκό Χώρο Εκπαίδευσης και του Μέσου Τεχνικής Υποστήριξης, μεταξύ άλλων για τη διασφάλιση της προσβασιμότητας, της οικονομικής προσιτότητας, της ποιότητας και της συμπεριληπτικότητας της προσχολικής εκπαίδευσης και φροντίδας, καθώς και της ανάπτυξης άρτιων συστημάτων παρακολούθησης και αξιολόγησης. Θα συνεχίσει να παρακολουθεί και να καθοδηγεί τη δράση των κρατών

μελών στον τομέα αυτόν μέσω του Ευρωπαϊκού Εξαμήνου με στοχοθετημένη ανάλυση και στήριξη και με την προώθηση και τη διευκόλυνση της ανταλλαγής ορθών πρακτικών, της αμοιβαίας μάθησης και των δραστηριοτήτων ανάπτυξης τεχνικών ικανοτήτων.

## 2.2 ΜΑΚΡΟΧΡΟΝΙΑ ΦΡΟΝΤΙΔΑ

**Διάφορα μέσα και πρωτοβουλίες σε επίπεδο ΕΕ παρέχουν τη βάση για ένα κοινό στρατηγικό όραμα για τη μακροχρόνια φροντίδα στην ΕΕ.** Ο Χάρτης των Θεμελιωδών Δικαιωμάτων της ΕΕ αναγνωρίζει τα δικαιώματα των ηλικιωμένων να διάγουν αξιοπρεπή και ανεξάρτητη ζωή και να συμμετέχουν στον κοινωνικό και πολιτιστικό βίο. Κατοχυρώνει το δικαίωμα των ατόμων με αναπηρία να επωφελούνται από μέτρα που θα τους εξασφαλίζουν την αυτονομία, την κοινωνική και επαγγελματική ένταξη και τη συμμετοχή στον κοινοτικό βίο. Στην αρχή 18 του ευρωπαϊκού πυλώνα κοινωνικών δικαιωμάτων ορίζεται το δικαίωμα πρόσβασης σε ποιοτική και οικονομικά προσιτή μακροχρόνια φροντίδα, ιδίως υπηρεσίες κατ' οίκον φροντίδας και υπηρεσίες σε επίπεδο κοινότητας. Η Επιτροπή βοηθά τα κράτη μέλη να αντιμετωπίσουν τις προκλήσεις στον τομέα της μακροχρόνιας φροντίδας, διεξάγοντας κοινές εργασίες ανάλυσης και δραστηριότητες ανταλλαγής βέλτιστων πρακτικών και αμοιβαίας μάθησης. Παρακολουθεί τις εξελίξεις πολιτικής στο πλαίσιο του Ευρωπαϊκού Εξαμήνου και στηρίζει τις μεταρρυθμίσεις και τις επενδύσεις μέσω της χρηματοδότησης της ΕΕ.

**Ωστόσο, απαιτείται πιο στοχευμένη δράση της ΕΕ για την τόνωση των μεταρρυθμίσεων σε επίπεδο πολιτικής.** Οι υπηρεσίες μακροχρόνιας φροντίδας συχνά δεν ανταποκρίνονται στις ανάγκες, δεν είναι οικονομικά προσιτές και δεν τηρούν υψηλά επίπεδα ποιότητας. Επιπλέον, εξακολουθούν να υπάρχουν σημαντικές προκλήσεις όσον αφορά τη διασφάλιση του σεβασμού των αρχών της ισότητας, της ελευθερίας επιλογής, του δικαιώματος στην ανεξάρτητη διαβίωση και της απαγόρευσης κάθε μορφής διαχωρισμού για τα άτομα με ανάγκες μακροχρόνιας φροντίδας. Οι συνθήκες εργασίας στον τομέα της φροντίδας είναι δύσκολες και οι μισθοί είναι χαμηλοί, κάτι που εξηγεί εν μέρει την έλλειψη προσωπικού στον τομέα. Η Επιτροπή, προκειμένου να συμβάλει στην αντιμετώπιση αυτών των διαρθρωτικών αδυναμιών, προτείνει μια σύσταση του Συμβουλίου με την οποία καθορίζεται ολοκληρωμένο πλαίσιο πολιτικής για την καθοδήγηση των επενδύσεων και των μεταρρυθμίσεων στον τομέα της μακροχρόνιας φροντίδας, καθώς και διάφορα πρόσθετα μέτρα στήριξης.

*Μαζί με τη στρατηγική αυτήν, η Επιτροπή υποβάλλει πρόταση για σύσταση του Συμβουλίου σχετικά με τη μακροχρόνια φροντίδα, η οποία καλεί τα κράτη μέλη να αναλάβουν δράση για την αντιμετώπιση κοινών προκλήσεων στον τομέα της μακροχρόνιας φροντίδας. Ειδικότερα, η πρόταση για σύσταση:*

- ενθαρρύνει τα κράτη μέλη να ενισχύσουν την κοινωνική προστασία για τη μακροχρόνια φροντίδα και να βελτιώσουν την επάρκεια, τη διαθεσιμότητα και την προσβασιμότητα των υπηρεσιών μακροχρόνιας φροντίδας·
- προτείνει ένα σύνολο αρχών ποιότητας και καθοδήγησης για τη διασφάλιση της ποιότητας, με βάση προηγούμενες εργασίες της Επιτροπής Κοινωνικής Προστασίας στον εν λόγω τομέα·
- ζητεί να ληφθούν μέτρα για τη βελτίωση των συνθηκών εργασίας και των ευκαιριών αναβάθμισης των δεξιοτήτων και επανειδίκευσης στον τομέα της φροντίδας, τονίζοντας παράλληλα τη σημαντική συμβολή των άτυπων φροντιστών και την ανάγκη στήριξής τους·

— καθορίζει διάφορες αρχές χρηστής πολιτικής διακυβέρνησης και βιώσιμης χρηματοδότησης.

**Απαιτείται μια στρατηγική και ολοκληρωμένη προσέγγιση όσον αφορά τη φροντίδα.** Συχνά δεν υπάρχουν προσεγγίσεις που έχουν ως επίκεντρο τον άνθρωπο και ευνοούν την ανεξάρτητη διαβίωση, κατάσταση που επιδεινώνεται από την ανεπαρκή ενσωμάτωση της μακροχρόνιας φροντίδας και της υγειονομικής περίθαλψης, ή της άτυπης φροντίδας, της κατ' οίκον φροντίδας, της φροντίδας σε επίπεδο κοινότητας και της κλειστής φροντίδας. Η προσωποκεντρική προσέγγιση συνεπάγεται την προσφορά μιας σειράς υπηρεσιών σύμφωνα με τις ανάγκες των ανθρώπων και τη βελτίωση της μετάβασης από την ιδρυματική φροντίδα στην κατ' οίκον φροντίδα και στις υπηρεσίες σε επίπεδο κοινότητας. Οι υπηρεσίες μακροχρόνιας φροντίδας που είναι καλά ενσωματωμένες στην υγειονομική περίθαλψη και παρέχουν καλές λύσεις φροντίδας, μεταξύ άλλων για τα άτομα που λαμβάνουν παρηγορητική φροντίδα, βελτιώνουν την ποιότητα ζωής και τα αποτελέσματα στον τομέα της υγείας και μπορούν να ενισχύσουν τη σχέση κόστους-αποτελεσματικότητας συμβάλλοντας παράλληλα στη μείωση της επιβάρυνσης για τα νοσοκομεία και άλλες εγκαταστάσεις υγειονομικής περίθαλψης. Η στοχευμένη συνδρομή εμπειρογνομόνων μπορεί να βοηθήσει τα κράτη μέλη να σχεδιάσουν και να υλοποιήσουν ολοκληρωμένες προσεγγίσεις φροντίδας προς όφελος τόσο της μακροχρόνιας φροντίδας όσο και των συστημάτων υγειονομικής περίθαλψης.



Η παγκόσμια αγορά για λύσεις ΤΠΕ για την παρακολούθηση της υγειονομικής περίθαλψης σε ιδιωτικές κατοικίες προβλεπόταν να αυξηθεί από σχεδόν 11 δισ. EUR το 2016 σε σχεδόν 32 δισ. EUR έως το 2021, ενώ η αξία της ευρωπαϊκής αγοράς ρομπότ και άλλων συσκευών για την υποβοήθηση ηλικιωμένων εκτιμάται ότι θα ανέλθει σε περίπου 13 εκατ. EUR το 2016, με σαφείς προοπτικές περαιτέρω ανάπτυξης.

**Η ψηφιακή μετάβαση προσφέρει επίσης πολλαπλές ευκαιρίες.** Παρότι η τεχνολογία δεν μπορεί και δεν θα πρέπει να αντικαταστήσει την ανθρώπινη αλληλεπίδραση, η οποία βρίσκεται στο επίκεντρο του έργου παροχής φροντίδας, υπάρχουν καινοτόμες ψηφιακές λύσεις, όπως η τεχνολογία των πληροφοριών και των επικοινωνιών, η υποστηρικτική τεχνολογία, η τηλεβοήθεια, η τηλευγεία, η τεχνητή νοημοσύνη και η ρομποτική, που μπορούν να βελτιώσουν την πρόσβαση σε οικονομικά προσιτές υπηρεσίες φροντίδας υψηλής ποιότητας και να συμβάλλουν στην ανεξάρτητη διαβίωση. Έχουν επίσης τη δυνατότητα να ενισχύσουν την παραγωγικότητα της εργασίας στον τομέα, αναλαμβάνοντας ορισμένα επίπονα ή επικίνδυνα καθήκοντα των φροντιστών, βελτιώνοντας τη διαχείριση των περιστατικών και την ασφάλεια και υγεία στην εργασία, βοηθώντας την εξ

αποστάσεως παρακολούθηση των ατόμων που λαμβάνουν φροντίδα και διευκολύνοντας την κατάρτιση και την πρόσληψη φροντιστών. Οι επενδύσεις σε αυτές τις τεχνολογίες πρέπει να συνοδεύονται από επενδύσεις και σε ψηφιακές δεξιότητες, την άρση των εμποδίων προσβασιμότητας για τα άτομα με αναπηρία και τη βελτίωση της συνδεσιμότητας σε αγροτικές και απομακρυσμένες περιοχές.

**Η Επιτροπή στηρίζει ευρύ φάσμα δραστηριοτήτων έρευνας και καινοτομίας σχετικά με ψηφιακά εργαλεία για έναν δραστήριο και υγιή τρόπο ζωής και για ολοκληρωμένη και προσωποκεντρική φροντίδα.** Οι ευρωπαϊκές πολιτικές προωθούν τον ψηφιακό μετασχηματισμό, συμπεριλαμβανομένης της ψηφιοποίησης των δημόσιων υπηρεσιών μέσω της ψηφιακής δεκαετίας της Ευρώπης και ψηφιακών δημόσιων υπηρεσιών που είναι προσβάσιμες χωρίς αποκλεισμούς σε άτομα με αναπηρία. Η πρόταση για τη δημιουργία ενός ευρωπαϊκού χώρου δεδομένων για την υγεία<sup>11</sup> έχει ως στόχο να δώσει τη δυνατότητα στα

<sup>11</sup> COM(2022) 197 final

άτομα να ανταλλάσσουν τα δικά τους δεδομένα υγείας με παρόχους περίθαλψης της επιλογής τους για καλύτερη παροχή υγειονομικής περίθαλψης. Παρότι υπάρχουν πολυάριθμες επιτυχείς πρακτικές και η καινοτομία στον τομέα αυτόν αυξάνεται σταθερά, η κλιμάκωση της χρήσης καινοτόμων τεχνολογιών και ψηφιακών λύσεων για τη φροντίδα απαιτεί τη δημιουργία ενός ευνοϊκού πλαισίου που θα συμβάλει στη μεταφορά ορθών πρακτικών.

**Οι μεταρρυθμίσεις πολιτικής μπορούν επίσης να υποστηριχθούν από τη διεθνή συνεργασία.** Η πανδημία COVID-19 και οι δημογραφικές προκλήσεις έχουν θέσει τη μακροχρόνια φροντίδα σε υψηλή θέση στο παγκόσμιο θεματολόγιο πολιτικής. Η διαθέσιμη εμπειρογνωσία σε διεθνές επίπεδο μπορεί να ενισχύσει την τεκμηριωμένη ανάπτυξη πολιτικής και σε επίπεδο ΕΕ. Το 2021 στο πλαίσιο της «Παγκόσμιας έκκλησης για δράση για μια ανθρωποκεντρική ανάκαμψη από την κρίση COVID-19 που θα είναι συμπεριληπτική, βιώσιμη και ανθεκτική» της Διεθνούς Οργάνωσης Εργασίας (ΔΟΕ) επισημάνθηκαν οι σημαντικές ευκαιρίες για αξιοπρεπή εργασία στον τομέα της φροντίδας. Τονίστηκε η ανάγκη να πραγματοποιηθούν επενδύσεις στον τομέα της φροντίδας, να αντιμετωπιστεί το ζήτημα της ανεπαρκούς διάθεσης πόρων και να βελτιωθούν οι συνθήκες εργασίας. Το έργο της ΔΟΕ σχετικά με την κοινωνική προστασία και τις συνθήκες εργασίας για τους φροντιστές, συμπεριλαμβανομένων των οικιακών εργαζομένων και των εσωτερικών φροντιστών, παρέχει μια καλή βάση ανάλυσης των προκλήσεων που αντιμετωπίζει ο τομέας σε ολόκληρο τον κόσμο και τα σχετικά διεθνή πρότυπα. Η ολοκληρωμένη φροντίδα και η μακροχρόνια φροντίδα βρίσκονται επίσης στο επίκεντρο των δράσεων που υλοποιεί ο Παγκόσμιος Οργανισμός Υγείας (ΠΟΥ) στο πλαίσιο της Δεκαετίας των Ηνωμένων Εθνών για την υγιή γήρανση. Ο στενός συντονισμός μεταξύ των κρατών μελών μπορεί να συμβάλει στην αύξηση του αντικτύπου αυτών των πρωτοβουλιών και να φέρει την ΕΕ στην κατάλληλη θέση ώστε να αναλάβει πιο κυρίαρχο ρόλο στην αντιμετώπιση των παγκόσμιων δημογραφικών προκλήσεων. Οι εργασίες ανάλυσης που διενεργεί ο Οργανισμός Οικονομικής Συνεργασίας και Ανάπτυξης (ΟΟΣΑ), με την υποστήριξη της Επιτροπής, για τη μέτρηση της αποτελεσματικότητας της κοινωνικής προστασίας, μπορούν επίσης να συμβάλουν στην καθοδήγηση της ορθής χάραξης πολιτικής όσον αφορά την ενίσχυση της κοινωνικής προστασίας για τη μακροχρόνια φροντίδα.

#### *Η Επιτροπή:*

— θα προσφέρει άμεση τεχνική υποστήριξη από το Μέσο Τεχνικής Υποστήριξης στα κράτη μέλη στο πλαίσιο ενός νέου εμβληματικού έργου με τίτλο «**Προς την παροχή ολοκληρωμένης φροντίδας με επίκεντρο τον άνθρωπο**». Η υποστήριξη αυτή αποσκοπεί στη διευκόλυνση των μεταρρυθμίσεων σύμφωνα με την πρόταση για σύσταση του Συμβουλίου σχετικά με την πρόσβαση σε οικονομικά προσιτή μακροχρόνια φροντίδα υψηλής ποιότητας. Η εμβληματική πρωτοβουλία θα βοηθήσει τα κράτη μέλη, κατόπιν αιτήματος, να σχεδιάσουν και να εφαρμόσουν μεταρρυθμίσεις που θα έχουν ως στόχο την ενίσχυση του συντονισμού μεταξύ των τομέων της υγείας, της κοινωνικής μέριμνας και της μακροχρόνιας φροντίδας και την ενσωμάτωση των διαφόρων επιπέδων παροχής φροντίδας, θέτοντας τον άνθρωπο στο επίκεντρο των υπηρεσιών, με σκοπό την εξασφάλιση καλύτερης πρόσβασης και καλύτερης ποιότητας φροντίδας σε κάθε στάδιο της ζωής·

— θα χρηματοδοτήσει, στο πλαίσιο της επικείμενης **σύμπραξης του προγράμματος-πλαisiού «Ορίζων Ευρώπη»**, με τίτλο «**Μετασχηματισμός των συστημάτων υγείας και περίθαλψης**», έναν κόμβο γνώσης για καινοτόμες τεχνολογίες και/ή ψηφιακές λύσεις στον τομέα της παροχής υπηρεσιών υγείας και φροντίδας. Ο κόμβος θα στηρίζει την αξιολόγηση και τη δυνατότητα μεταφοράς ορθών πρακτικών και θα λειτουργεί ως φόρουμ οικοδόμησης κοινοτήτων και ανταλλαγής απόψεων. Συμπληρωματικά, στο πλαίσιο των προγραμμάτων-πλαisiών «Ορίζων Ευρώπη» και «Ψηφιακή Ευρώπη» θα διατίθεται χρηματοδότηση για την

έρευνα και την καινοτομία για την προσωποκεντρική φροντίδα και την υιοθέτηση ψηφιακών λύσεων·

— θα δημιουργήσει μια **στρατηγική εταιρική σχέση με τον ΠΟΥ** για την παροχή ειδικής ανά χώρα στήριξης κατά τον σχεδιασμό και την εφαρμογή μέτρων πολιτικής για μακροχρόνια φροντίδα υψηλής ποιότητας, μεταξύ άλλων μέσω ολοκληρωμένων υπηρεσιών φροντίδας. Οι ενέργειες αυτές θα συμπληρωθούν με ένα αποθετήριο γνώσεων ανοικτής πρόσβασης και με την υποστήριξη διεπιστημονικών ανταλλαγών ενδιαφερόμενων μερών.

Η Επιτροπή καλεί:

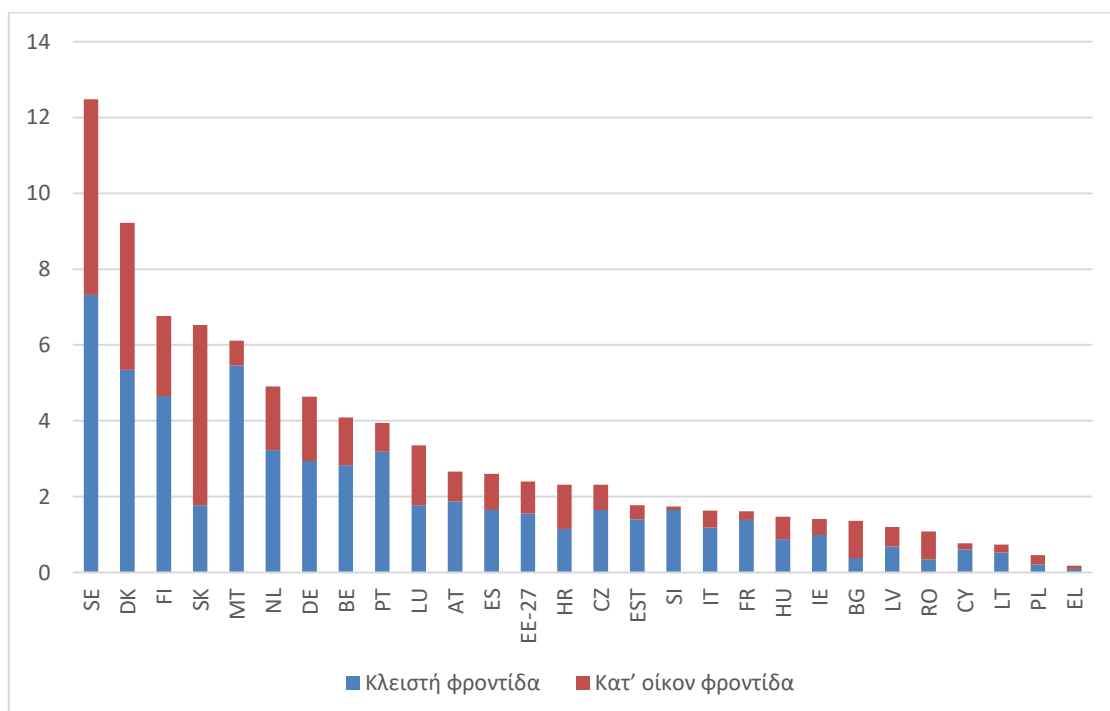
— τα κράτη μέλη, τους κοινωνικούς εταίρους και την κοινωνία των πολιτών **να αξιοποιήσουν τις δυνατότητες των ψηφιακών λύσεων και να τις ενσωματώσουν** κατά τον σχεδιασμό, την εφαρμογή και την παρακολούθηση των πολιτικών και της σχετικής χρηματοδότησης για τη φροντίδα.

### 3. ΕΝΙΣΧΥΣΗ ΤΗΣ ΑΝΘΕΚΤΙΚΟΤΗΤΑΣ ΚΑΙ ΤΗΣ ΙΣΟΡΡΟΠΗΣ ΕΚΠΡΟΣΩΠΗΣΗΣ ΤΩΝ ΦΥΛΩΝ ΣΤΟΝ ΤΟΜΕΑ ΤΗΣ ΦΡΟΝΤΙΔΑΣ

#### 3.1. ΒΕΛΤΙΩΣΗ ΤΩΝ ΣΥΝΘΗΚΩΝ ΕΡΓΑΣΙΑΣ ΣΤΟΝ ΤΟΜΕΑ ΤΗΣ ΦΡΟΝΤΙΔΑΣ

Ο τομέας της φροντίδας έχει πολλές δυνατότητες να δημιουργήσει περισσότερες θέσεις εργασίας, ιδίως λόγω της γήρανσης του πληθυσμού. Έως το 2050 θα πρέπει να προστεθούν πάνω από 1,6 εκατομμύρια εργαζόμενοι στον τομέα της μακροχρόνιας φροντίδας, ώστε να διατηρηθεί η κάλυψη της μακροχρόνιας φροντίδας στο ίδιο επίπεδο. Για να ανταποκριθεί στην αυξανόμενη ζήτηση για φροντίδα, ο τομέας δεν πρέπει απλώς να διατηρήσει το προσωπικό αλλά και να προσελκύσει περισσότερους εργαζομένους με τις κατάλληλες δεξιότητες.

Γράφημα 3: Αριθμός (ισοδυνάμων πλήρους απασχόλησης) εργαζομένων στον τομέα της μακροχρόνιας φροντίδας ανά 100 άτομα ηλικίας 65 ετών και άνω, 2019



Πηγή: Έρευνα εργατικού δυναμικού της ΕΕ, 2019: Barslund, M., et al., 2021.

Ωστόσο, οι ελλείψεις εργατικού δυναμικού στην ΕΕ γίνονται όλο και πιο αισθητές, μεταξύ άλλων στην ανάκαμψη της αγοράς εργασίας μετά την πανδημία. Αντικατοπτρίζουν διαρθρωτικές προκλήσεις, όπως η γήρανση, η διττή μετάβαση στην ψηφιοποίηση και η καταπολέμηση της κλιματικής κρίσης, οι κακές συνθήκες εργασίας σε ορισμένους τομείς και επαγγέλματα και οι ελλείψεις σε δεξιότητες. Ο τομέας της φροντίδας πλήττεται ιδιαίτερα από τις ελλείψεις εργατικού δυναμικού που συχνά οφείλονται στις δυσμενείς συνθήκες εργασίας και στους χαμηλούς μισθούς.



Το 2021 οι επαγγελματίες νοσηλευτές, το βοηθητικό νοσηλευτικό προσωπικό και οι εργαζόμενοι στον τομέα της κατ' οίκον παροχής φροντίδας ήταν ανάμεσα στα 19 επαγγέλματα που παρουσιάζουν τις μεγαλύτερες ελλείψεις σε αρκετά κράτη μέλη της ΕΕ.



Πολλά κράτη μέλη ήδη αντιμετωπίζουν ελλείψεις σε εργατικό δυναμικό στον συγκεκριμένο τομέα, καθώς πάνω από 1 στις 6 αγγελίες αφορούν τη μακροχρόνια φροντίδα.

Δεδομένου ότι ο τομέας της φροντίδας είναι ένας από τους τομείς όπου παρατηρείται σε έντονο βαθμό ο διαχωρισμός με βάση το φύλο, η προσέλκυση περισσότερο διαφοροποιημένου εργατικού δυναμικού, ιδίως η πρόσληψη περισσότερων ανδρών, μπορεί να συμβάλει στη μείωση του διαχωρισμού στην αγορά εργασίας και στην καταπολέμηση των έμφυλων στερεοτύπων σε όλα τα επίπεδα φροντίδας. Ενώ οι προοπτικές δημιουργίας θέσεων εργασίας είναι καλύτερες στις αγροτικές περιοχές, όπου οι πληθυσμοί είναι κατά μέσο όρο μεγαλύτερης ηλικίας, οι ελλείψεις εργατικού δυναμικού είναι επίσης εντονότερες στις συγκεκριμένες περιοχές, δεδομένου ότι ο ενεργός πληθυσμός μειώνεται περισσότερο, ενώ και οι γυναίκες, ιδίως, τείνουν να απομακρύνονται<sup>12</sup>.

**Η βελτίωση των συνθηκών εργασίας και των μισθών, με την υποστήριξη του ισχυρού κοινωνικού διαλόγου, της εκπαίδευσης και της κατάρτισης, θα καταστήσει πιο ελκυστικές τις θέσεις εργασίας στον τομέα της φροντίδας.** Οι εργαζόμενοι στον τομέα της μακροχρόνιας φροντίδας και της προσχολικής εκπαίδευσης και φροντίδας θα πρέπει να είναι σε θέση να ασκούν ουσιαστικά τα κοινωνικά και εργασιακά τους δικαιώματα, ανεξάρτητα από το είδος της απασχόλησης ή από το αν είναι μισθωτοί ή αυτοαπασχολούμενοι, συμπεριλαμβανομένων όσων εργάζονται μέσω ψηφιακών πλατφορμών εργασίας. Η παροχή ευκαιριών επαγγελματικής εξέλιξης στους εργαζομένους στον τομέα της φροντίδας, μέσω της επανειδίκευσης και της αναβάθμισης των δεξιοτήτων, συμβάλλει στην αύξηση της ανθεκτικότητας του τομέα σε απροσδόκητους κλυδωνισμούς, όπως η πανδημία COVID-19, και βοηθά τους εργαζομένους να εξελιχθούν στη σταδιοδρομία τους. Η βελτίωση των συνθηκών εργασίας θα συμβάλει επίσης στην προσέλκυση περισσότερων ατόμων στο επάγγελμα, συμπεριλαμβανομένων και ανδρών, με αποτέλεσμα να βελτιωθεί η ισόρροπη εκπροσώπηση των φύλων στον συγκεκριμένο τομέα.

**Οι φροντιστές είναι απαραίτητοι για την κάλυψη των αναγκών φροντίδας στην κοινωνία, αλλά το έργο τους υποτιμάται.** Η πανδημία COVID-19 κατέδειξε την ύπαρξη αναντιστοιχίας μεταξύ του επιπέδου αμοιβής και της βασικής αξίας της εργασίας παροχής φροντίδας. Η χαμηλή αμοιβή μπορεί επίσης να συνδέεται με έμφυλα στερεότυπα τα οποία εξομοιώνουν τις

<sup>12</sup> Βλ. SWD(2021) 167final



μη τεχνικές δεξιότητες που απαιτούνται για τη φροντίδα, όπως η επικοινωνία, η ενσυναίσθηση ή η συνεργασία, με δεξιότητες που είναι έμφυτες στις γυναίκες και οι οποίες δεν αναγνωρίζονται δεόντως όσον αφορά την οικονομική αξία της εργασίας τους<sup>13</sup>. Οι προκλήσεις που σχετίζονται με την οικονομική προσιτότητα της φροντίδας μπορούν να ασκήσουν καθοδική πίεση στους μισθούς. Δεδομένου του μεγάλου ποσοστού γυναικών που εργάζονται στον τομέα, η αύξηση των μισθών θα μπορούσε να συμβάλει στη μείωση του συνολικού μισθολογικού χάσματος μεταξύ των φύλων και, ως εκ τούτου, του συνταξιοδοτικού χάσματος.

**Ο τομέας της φροντίδας χρειάζεται καλύτερες διαδικασίες κοινωνικού διαλόγου σε εθνικό και ενωσιακό επίπεδο.** Οι κοινωνικές υπηρεσίες, συμπεριλαμβανομένης της προσχολικής εκπαίδευσης και φροντίδας και της μακροχρόνιας φροντίδας, αντιπροσωπεύουν έναν μεγάλο οικονομικό τομέα. Ωστόσο, για διάφορους λόγους, συμπεριλαμβανομένης της επικράτησης μορφών παράτυπης απασχόλησης στον εν λόγω τομέα, μεγάλο μέρος του εργατικού δυναμικού στον τομέα της μακροχρόνιας φροντίδας δεν εκπροσωπείται από διαδικασίες κοινωνικού διαλόγου σε πολλά κράτη μέλη. Αυτό μπορεί να δημιουργήσει έναν φαύλο κύκλο, με δυσμενείς συνθήκες εργασίας και χαμηλούς μισθούς, τα οποία οδηγούν σε υψηλά ποσοστά εναλλαγής των εργαζομένων στον τομέα της φροντίδας, με αποτέλεσμα τη μείωση της εκπροσώπησης των εργαζομένων και την απουσία πίεσης για τη βελτίωση των συνθηκών εργασίας. Ο ουσιαστικός κοινωνικός διάλογος και οι συλλογικές διαπραγματεύσεις, μεταξύ άλλων σε επίπεδο ΕΕ, μπορούν να συμβάλουν στην αντιμετώπιση των προκλήσεων όσον αφορά το εργατικό δυναμικό στον τομέα της φροντίδας.



Το μέγεθος της οικονομίας πλατφορμών στην ΕΕ, στον τομέα των οικιακών υπηρεσιών έχει αυξηθεί σε ποσό ύψους **1,5 δισ. EUR το 2020** από **0,8 δισ. EUR το 2016**, ενώ αναμένεται να συνεχίσει την ανοδική του πορεία.

**Άλλες πρωτοβουλίες της ΕΕ συμβάλλουν στη βελτίωση της κατάστασης των φροντιστών.** Το ευρωπαϊκό θεματολόγιο δεξιοτήτων<sup>14</sup>, ιδίως μέσω των συμπράξεων στο πλαίσιο του συμφώνου για τις δεξιότητες, έχει πολλές δυνατότητες να στηρίζει την αναβάθμιση των δεξιοτήτων και την επανεπίδραση στον τομέα της φροντίδας. Η νομοθεσία της ΕΕ για διαφανείς και προβλέψιμους όρους εργασίας<sup>15</sup> και κατώτατους μισθούς ωφελεί τους φροντιστές σε ολόκληρη την ΕΕ. Το στρατηγικό πλαίσιο της ΕΕ για την υγεία και την ασφάλεια στην εργασία κατά την περίοδο 2021-2027<sup>16</sup> καθορίζει δράσεις για τη βελτίωση της υγείας και της ασφάλειας των εργαζομένων.

Σε συνέχεια της σύστασης του Συμβουλίου σχετικά με την πρόσβαση στην κοινωνική προστασία<sup>17</sup>, τα κράτη μέλη δεσμεύτηκαν να επεκτείνουν την πρόσβαση στα συστήματα κοινωνικής προστασίας στους εργαζομένους σε άτυπες μορφές απασχόλησης, συμπεριλαμβανομένων των ατόμων που εργάζονται με καθεστώς μερικής απασχόλησης. Η Επιτροπή υπέβαλε επίσης νομοθετικές προτάσεις για τη βελτίωση των συνθηκών εργασίας των εργαζομένων σε πλατφόρμες<sup>18</sup> και την ενίσχυση της μισθολογικής διαφάνειας<sup>19</sup>, οι οποίες, όταν εγκριθούν από το Ευρωπαϊκό Κοινοβούλιο και το Συμβούλιο, θα μπορούσαν να συμβάλουν στη βελτίωση των συνθηκών εργασίας στον εν λόγω τομέα.

**Ωστόσο, σε πρόσφατες εκθέσεις και με την πανδημία COVID-19 αναδείχθηκαν οι δύσκολες συνθήκες εργασίας στον τομέα της μακροχρόνιας φροντίδας.** Οι φροντιστές

<sup>13</sup> Βλ. SWD(2021) 41 final.

<sup>14</sup> COM(2020) 274 final.

<sup>15</sup> Οδηγία (ΕΕ) 2019/1152 (της 20.6.2019).

<sup>16</sup> COM(2021) 323 final.

<sup>17</sup> 2019/C 387/01.

<sup>18</sup> Βλ. COM(2021) 762 final.

<sup>19</sup> Βλ. COM(2021) 93 final.

εκτίθενται τακτικά σε κινδύνους για τη σωματική και ψυχολογική υγεία. Η προκλητική κοινωνική συμπεριφορά, συμπεριλαμβανομένης της λεκτικής και σωματικής βίας, του εκφοβισμού και της σεξουαλικής παρενόχλησης, αποτελεί συχνό πρόβλημα, ιδίως για τους εργαζομένους στον τομέα της μακροχρόνιας φροντίδας. Οι άτυπες συμβάσεις και η σταθερή επέκταση της εργασίας σε πλατφόρμες διαδραματίζουν ολοένα σημαντικότερο ρόλο στον τομέα της φροντίδας. Αυτό δημιουργεί προκλήσεις, όπως περιορισμένη πρόσβαση των εργαζομένων στην κοινωνική προστασία, τα εργασιακά δικαιώματα και την επαρκή υγεία και ασφάλεια στην εργασία. Είναι αναγκαίο να πραγματοποιηθεί διεξοδική επανεξέταση των κενών που υπάρχουν στο νομικό πλαίσιο της ΕΕ ως προς την επιβολή της νομοθεσίας όσον αφορά τις συνθήκες εργασίας στον τομέα της μακροχρόνιας φροντίδας. Η σύμβαση αριθ. 190 της ΔΟΕ, μαζί με τη συνοδευτική σύσταση 206, παρέχουν ένα διεθνές πλαίσιο για την πρόληψη, την αντιμετώπιση και την εξάλειψη της βίας και της παρενόχλησης στον κόσμο της εργασίας. Επιπλέον, δεδομένου ότι οι φορείς της κοινωνικής οικονομίας είναι σημαντικοί πάροχοι υπηρεσιών μακροχρόνιας φροντίδας και του μοντέλου συμμετοχικής διακυβέρνησής της, υπάρχει περιθώριο για διεξοδικότερη έρευνα σχετικά με τη συμβολή της κοινωνικής οικονομίας στη βελτίωση των συνθηκών εργασίας στον τομέα της φροντίδας.

**Οι οικιακοί εργαζόμενοι, μεταξύ των οποίων υπάρχουν πολλές γυναίκες και συχνά προέρχονται από οικογένειες μεταναστών, αντιμετωπίζουν ορισμένες από τις χειρότερες συνθήκες εργασίας μεταξύ του εργατικού δυναμικού στον τομέα της μακροχρόνιας φροντίδας.** Συχνά εργάζονται αδήλωτα ή σε καθεστώς ψευδούς αυτοαπασχόλησης, αμείβονται με εξαιρετικά χαμηλούς μισθούς και μερικές φορές στερούνται βασικών εργασιακών δικαιωμάτων, όπως επαρκείς περίοδοι ανάπαυσης και αποδοχές. Η σύμβαση αριθ. 189 της ΔΟΕ προβλέπει πρότυπα για αξιοπρεπείς συνθήκες εργασίας των οικιακών εργαζομένων, συμπεριλαμβανομένων των εσωτερικών φροντιστών, αλλά υπάρχουν καθυστερήσεις στην κύρωσή της, καθώς μόνον οκτώ κράτη μέλη της ΕΕ την έχουν κυρώσει.

*Η Επιτροπή:*

— από κοινού με τους κοινωνικούς εταίρους, θα συνεχίσει να διερευνά τις λεπτομέρειες για την καθιέρωση νέου τομεακού κοινωνικού διαλόγου για τις κοινωνικές υπηρεσίες σε επίπεδο ΕΕ·

— θα προτείνει μεγαλύτερη στήριξη για την ανάπτυξη ικανοτήτων για τον κοινωνικό διάλογο σε εθνικό επίπεδο στον τομέα της φροντίδας, μέσω προσκλήσεων υποβολής προτάσεων κοινωνικού διαλόγου και χρηματοδότησης από το Ευρωπαϊκό Κοινωνικό Ταμείο+·

— θα χρηματοδοτήσει έργα στο πλαίσιο του προγράμματος «Πολίτες, ισότητα, δικαιώματα και αξίες» με σκοπό τον προσδιορισμό κριτηρίων για την αξιολόγηση της κοινωνικής και οικονομικής αξίας της εργασίας σε διάφορους τομείς, συμπεριλαμβανομένου του τομέα της φροντίδας·

— θα επανεξετάσει την εφαρμογή των προτύπων της ΕΕ που διέπουν τις συνθήκες εργασίας, μεταξύ άλλων για τους εσωτερικούς φροντιστές, σε συνεργασία με τους αποκεντρωμένους οργανισμούς της ΕΕ. Η επανεξέταση θα βασιστεί στην επικείμενη ανάλυση της ασφάλειας και υγείας στην εργασία στον τομέα της υγείας και της μακροχρόνιας φροντίδας. Τα πορίσματα της επανεξέτασης θα τροφοδοτήσουν τις συζητήσεις και θα στηρίζουν τη βελτίωση της επιβολής σε εθνικό επίπεδο, ενδεχομένως με καθοδήγηση για τη βελτίωση των συνθηκών εργασίας στον τομέα της μακροχρόνιας φροντίδας·

— θα αξιοποιήσει όλες τις δυνατότητες χρηματοδότησης της έρευνας στο πλαίσιο του προγράμματος-πλαισίου «Ορίζων Ευρώπη» σχετικά με τις συνθήκες εργασίας στην κοινωνική οικονομία, συμπεριλαμβανομένου του τομέα της φροντίδας.

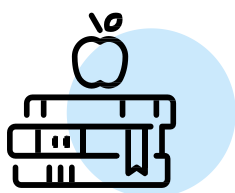
*Η Επιτροπή καλεί:*

— τα κράτη μέλη και τους κοινωνικούς εταίρους σε επίπεδο ΕΕ και σε εθνικό επίπεδο να **προωθήσουν τον ουσιαστικό κοινωνικό διάλογο και να συνάψουν συλλογικές συμβάσεις για τον τομέα της φροντίδας με στόχο την παροχή δίκαιων συνθηκών εργασίας και επαρκών μισθών στους φροντιστές**.

— τα κράτη μέλη να **αντιμετωπίσουν τα κενά όσον αφορά την εφαρμογή και την επιβολή του εργατικού δικαίου της ΕΕ και του κεκτημένου της για τις συνθήκες εργασίας στον τομέα της φροντίδας και να κυρώσουν και να εφαρμόσουν τη σύμβαση αριθ. 189 της ΔΟΕ για το οικιακό προσωπικό**. Καλεί επίσης τα κράτη μέλη να **λάβουν μέτρα για την επισημοποίηση και τη ρύθμιση του ειδικού καθεστώτος των οικιακών εργαζομένων και των εσωτερικών φροντιστών**.

— τα κράτη μέλη να **αντιμετωπίσουν τους κινδύνους στον χώρο εργασίας που σχετίζονται με τη βία και την παρενόχληση στον τομέα της φροντίδας και να εγκρίνουν την απόφαση του Συμβουλίου με την οποία εξουσιοδοτούνται τα κράτη μέλη να κυρώσουν τη σύμβαση αριθ. 190 της ΔΟΕ σχετικά με τη βία και την παρενόχληση στον κόσμο της εργασίας**.

**Η νόμιμη μετανάστευση μπορεί να αποτελέσει βασική κινητήρια δύναμη για την αντιμετώπιση των ελλείψεων εργατικού δυναμικού.** Ήδη σήμερα υπάρχουν πολλά άτομα από τρίτες χώρες που εργάζονται στον τομέα της φροντίδας. Ωστόσο, οι διακινούμενοι εργαζόμενοι στον τομέα της φροντίδας συχνά εργάζονται αδήλωτα ή υπό επισφαλείς συνθήκες. Στην ανακοίνωση με τίτλο «Προσέλκυση δεξιοτήτων και ταλέντων στην ΕΕ»<sup>20</sup> επισημαίνεται ότι οι βιώσιμες και νόμιμες οδοί μετανάστευσης από τρίτες χώρες για εργασία στον τομέα της φροντίδας θα μπορούσαν να αποτελέσουν ευκαιρία τόσο για να ξεκινήσουν οι διακινούμενοι εργαζόμενοι στον τομέα της φροντίδας μια σταδιοδρομία στην ΕΕ όσο και για να συμβάλουν οι χώρες της ΕΕ στην κάλυψη της ζήτησής τους για θέσεις εργασίας. Οι ευκαιρίες αυτές μπορεί επίσης να είναι πολύτιμες για τα άτομα που προσπαθούν να ξεφύγουν από τον επιθετικό πόλεμο της Ρωσίας κατά της Ουκρανίας, ιδίως για τους έμπειρους φροντιστές, οι οποίοι επιθυμούν να αναζητήσουν εργασία ενόσω διαμένουν στην ΕΕ. Είναι αναγκαίο να αξιολογηθεί αν, και σε ποιον βαθμό τα εργαλεία της ΕΕ θα μπορούσαν να συμβάλουν στη βελτίωση της εισδοχής των διακινούμενων εργαζομένων στον τομέα της φροντίδας στην ΕΕ, προς αμοιβαίο όφελος όλων των κρατών μελών και των χωρών καταγωγής, διασφαλίζοντας παράλληλα δεοντολογικές προσλήψεις μεταναστών.



Το 1/4 των εργαζομένων στον τομέα της μακροχρόνιας φροντίδας αισθάνονται ότι **χρειάζονται περαιτέρω κατάρτιση** ώστε να αντεπεξέλθουν σωστά στα καθήκοντά τους.

**Οι ευκαιρίες αναβάθμισης των δεξιοτήτων και επανειδίκευσης θα βελτιώσουν την ελκυστικότητα και την ποιότητα της εργασίας παροχής φροντίδας.** Προκειμένου να βελτιωθεί η ποιότητα της παροχής φροντίδας και να μειωθεί η εναλλαγή του προσωπικού, θα πρέπει να διασφαλιστεί ότι όλα τα είδη προσωπικού παροχής φροντίδας θα μπορούν να συμμετέχουν τόσο σε αρχική εκπαίδευση και κατάρτιση υψηλής ποιότητας όσο και σε προγράμματα συνεχούς επαγγελματικής εξέλιξης κατά τη διάρκεια της σταδιοδρομίας τους. Οι περισσότεροι εργαζόμενοι στον τομέα της μακροχρόνιας φροντίδας διαθέτουν προσόντα μεσαίου επιπέδου, ενώ οι απαιτούμενες δεξιότητες εξελίσσονται συνεχώς και γίνονται ολοένα και πιο πολύπλοκες. Ο τομέας χρειάζεται εργαζομένους που να διαθέτουν μη τεχνικές δεξιότητες, ψηφιακές

δεξιότητες και εξειδικευμένες γνώσεις (π.χ. σχετικά με ορισμένα είδη νόσων, όπως η νόσος

<sup>20</sup> COM(2022) 657 final.

Alzheimer ή οι χρόνιες παθήσεις, ή σχετικά με διαγνωστικές και θεραπευτικές μεθόδους, για παράδειγμα μέσω τηλεβοήθειας).

*Η Επιτροπή:*

— έως το τέλος του 2022 θα δρομολογήσει μελέτη που θα **χαρτογραφεί τις τρέχουσες συνθήκες εισδοχής και τα δικαιώματα των εργαζομένων στον τομέα της μακροχρόνιας φροντίδας από τρίτες χώρες** στα κράτη μέλη. Η Επιτροπή θα διερευνήσει επίσης την προστιθέμενη αξία και τη σκοπιμότητα της ανάπτυξης **συστημάτων σε επίπεδο ΕΕ για την προσέλκυση εργαζομένων στον τομέα της φροντίδας**, λαμβάνοντας υπόψη τη δεοντολογική διάσταση των εν λόγω συστημάτων, όπως ορίζεται στην πρωτοβουλία «Προσέλκυση δεξιοτήτων και ταλέντων στην ΕΕ». Θα μπορούσαν επίσης να αναπτυχθούν εταιρικές σχέσεις προσέλκυσης ταλέντων για διάφορους οικονομικούς τομείς, συμπεριλαμβανομένης της μακροχρόνιας φροντίδας, με γνώμονα τη ζήτηση, με δεδομένους παράλληλα τους κινδύνους διαρροής εγκεφάλων·

— θα προωθήσει τις **ευκαιρίες που προσφέρονται στο προσωπικό προσχολικής εκπαίδευσης και φροντίδας** στο πλαίσιο των προγραμμάτων Erasmus+ για συνεχή ανάπτυξη των επαγγελματιών τους ικανοτήτων μέσω του σχεδιασμού προγραμμάτων προσχολικής εκπαίδευσης και φροντίδας, καινοτόμων μεθόδων διδασκαλίας και νέου υλικού για την υποστήριξη της μάθησης των παιδιών·

— θα προωθήσει τη δημιουργία **σύμπραξης δεξιοτήτων στο πλαίσιο του συμφώνου για τις δεξιότητες** στον τομέα της μακροχρόνιας φροντίδας. Η σύμπραξη θα πρέπει να περιλαμβάνει ψηφιακές δεξιότητες και την ανάπτυξη αντίστοιχων προγραμμάτων κατάρτισης και εκπαίδευσης, στο πλαίσιο του ευρωπαϊκού θεματολογίου δεξιοτήτων, και να αξιοποιεί συνέργειες με συμπράξεις μεγάλης κλίμακας σε σχετικούς τομείς (π.χ. υγειονομική περίθαλψη, εργυγότητα και κοινωνικές υπηρεσίες). Οι προσκλήσεις στο πλαίσιο του προγράμματος Erasmus+ θα στηρίζουν την τομεακή συνεργασία στον τομέα της μακροχρόνιας φροντίδας (π.χ. συμμαχία για την τομεακή συνεργασία όσον αφορά τις δεξιότητες)·

— θα αναλάβει ειδική δράση όσον αφορά τις **ψηφιακές δεξιότητες στους τομείς της υγείας και της φροντίδας** στο πλαίσιο του προγράμματος «Ψηφιακή Ευρώπη», προκηρύσσοντας προσκλήσεις υποβολής προτάσεων για μεταπτυχιακά προγράμματα και βραχυπρόθεσμη κατάρτιση και στο πλαίσιο του προγράμματος εργασίας EU4Health, παρέχοντας ευκαιρίες επαγγελματικής κατάρτισης για τους **εργαζομένους στον τομέα της υγείας, συμπεριλαμβανομένου του νοσηλευτικού προσωπικού**·

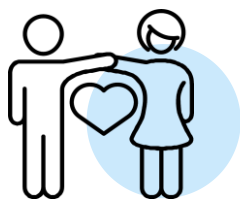
— θα υποβάλει **πληροφορίες σχετικά με τις δεξιότητες όσον αφορά τις τρέχουσες και τις μελλοντικές ανάγκες και τάσεις όσον αφορά τις δεξιότητες** στον τομέα της μακροχρόνιας φροντίδας, σε στενή συνεργασία με το CEDEFOP. Το έργο αυτό θα πρέπει να βασιστεί στο καινοτόμο εργαλείο ανάλυσης διαδικτυακών αγγελιών προσφοράς εργασίας για την Ευρώπη (Skills OVATE) του CEDEFOP και στην εργαλειοθήκη πληροφοριών για την αγορά εργασίας.

*Η Επιτροπή καλεί:*

— τα κράτη μέλη και τους κοινωνικούς εταίρους σε επίπεδο ΕΕ και σε εθνικό επίπεδο να αναλάβουν δράση για τη διευκόλυνση της **αναβάθμισης των δεξιοτήτων και της επανειδίκευσης των φροντιστών**, σύμφωνα με το ευρωπαϊκό θεματολόγιο δεξιοτήτων και τις δράσεις του, ιδίως το σύμφωνο για τις δεξιότητες.

### 3.2. ΚΑΛΥΠΤΕΡΗ ΙΣΟΡΡΟΠΙΑ ΜΕΤΑΞΥ ΤΗΣ ΕΡΓΑΣΙΑΣ ΚΑΙ ΤΩΝ ΕΥΘΥΝΩΝ ΦΡΟΝΤΙΔΑΣ

**Η επένδυση στον τομέα της φροντίδας θα συμβάλει στο να διασφαλιστεί ότι η άτυπη φροντίδα αποτελεί επιλογή και όχι αναγκαιότητα.** Η φροντίδα αγαπημένων προσώπων έχει υψηλή κοινωνική και οικονομική αξία. Για παράδειγμα, η αξία των ωρών μακροχρόνιας φροντίδας που παρέχεται από άτυπους φροντιστές εκτιμάται ότι είναι περίπου 2,5 % του ΑΕΠ της ΕΕ υψηλότερη από τις δημόσιες δαπάνες για τη μακροχρόνια φροντίδα. Επιπλέον, τα άτομα με ευθύνες φροντίδας θα πρέπει να έχουν τη δυνατότητα επιλογής σχετικά με τον βαθμό στον οποίο επιθυμούν να συνδυάσουν τη φροντίδα με αμειβόμενη εργασία. Ως εκ τούτου, θα πρέπει να έχουν πρόσβαση σε υπηρεσίες που τους επιτρέπουν να συνδυάζουν τις ευθύνες φροντίδας με την επαγγελματική τους ζωή.



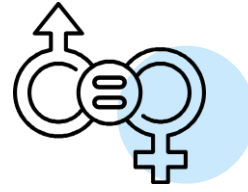
Κατά μέσο όρο, σε ολόκληρη την ΕΕ, περίπου 52 εκατομμύρια άνθρωποι εκτιμάται ότι παρέχουν άτυπη μακροχρόνια φροντίδα σε συγγενείς ή φίλους σε εβδομαδιαία βάση, αριθμός που αντιστοιχεί σχεδόν στο 80 % των παρόχων υπηρεσιών μακροχρόνιας φροντίδας.

της οικογένειας ταυτόχρονα. Προ πανδημίας, το 2019, περίπου το ένα τρίτο (32,6 %) των γυναικών ηλικίας 25-49 ετών εκτός εργατικού δυναμικού ανέφερε ότι οι ευθύνες φροντίδας ήταν ο κύριος λόγος για τη μη αναζήτηση εργασίας, σε σύγκριση με το 7,6 % των οικονομικά μη ενεργών ανδρών.

**Οι υπηρεσίες φροντίδας είναι απαραίτητες για να μπορούν οι άνθρωποι να συνδυάζουν την εργασία με τις υποχρεώσεις φροντίδας, αλλά δεν επαρκούν από μόνες τους.** Αυτός είναι ο λόγος για τον οποίο η αρχή 9 του ευρωπαϊκού πυλώνα κοινωνικών δικαιωμάτων ορίζει ότι οι γονείς και τα άτομα που έχουν ευθύνες παροχής φροντίδας έχουν δικαίωμα σε κατάλληλο διάστημα άδειας, ευέλικτες ρυθμίσεις εργασίας και πρόσβαση σε υπηρεσίες φροντίδας. Τα μέτρα για την ισορροπία μεταξύ επαγγελματικής και ιδιωτικής ζωής θα πρέπει να βοηθούν τους εργαζομένους να εξισορροπούν τις ευθύνες φροντίδας με την εργασία, ενώ τα επιδόματα παροχής φροντίδας μπορούν να αντισταθμίσουν εν μέρει τις ώρες παροχής φροντίδας. Η αυξημένη πρόσβαση σε ειδικές άδειες ή άδειες για οικογενειακούς λόγους και ευέλικτες ρυθμίσεις του χρόνου εργασίας, όπως η μερική απασχόληση, η τηλεργασία και το ευέλικτο ωράριο εργασίας, μπορούν να βοηθήσουν τους εργαζομένους να βελτιώσουν την ισορροπία μεταξύ επαγγελματικής και ιδιωτικής ζωής.

Ένα από τα βαθύτερα αίτια της διαφοράς του χρόνου που αφιερώνεται στη μη αμειβόμενη εργασία παροχής φροντίδας από γυναίκες και άνδρες είναι τα στερεότυπα σχετικά με τους ρόλους και τις ευθύνες των γυναικών και των ανδρών στον ιδιωτικό και επαγγελματικό βίο. Το πρόβλημα αυτό μπορεί να αντιμετωπιστεί μόνο με μια μετασχηματιστική προσέγγιση που θα αποσκοπεί στην επανεκτίμηση της εργασίας παροχής φροντίδας και στην αντιμετώπιση των στερεοτύπων, έτσι ώστε οι άνδρες και οι γυναίκες να θεωρούνται εξίσου ικανοί να παρέχουν φροντίδα, καθώς και να είναι επαγγελματίες ή ηγετικά στελέχη στον τομέα της φροντίδας.

**Η οδηγία για την ισορροπία μεταξύ επαγγελματικής και ιδιωτικής ζωής<sup>21</sup>**, την οποία τα κράτη μέλη έπρεπε να μεταφέρουν στο εθνικό δίκαιο έως τον Αύγουστο του 2022, προωθεί μια πιο ισότιμη κατανομή των ευθυνών φροντίδας. Εισάγει μη μεταβιβάσιμα δικαιώματα άδειας για οικογενειακούς λόγους και ρυθμίσεις ευέλικτου χρόνου εργασίας τόσο για τις γυναίκες όσο και για τους άνδρες. Έχει σχεδιαστεί ειδικά για να ενθαρρύνει την άσκηση αυτών των δικαιωμάτων από τους άνδρες. Η οδηγία ορίζει επίσης ότι οι φροντιστές που ασκούν αυτά τα δικαιώματα δεν πρέπει να τυγχάνουν δυσμενούς μεταχείρισης ούτε να υφίστανται διακρίσεις στον χώρο εργασίας. Οι εργαζόμενοι με ευθύνες φροντίδας πρέπει να γνωρίζουν τα νέα δικαιώματα που παρέχει η οδηγία, ενώ και οι εργοδότες πρέπει να ενθαρρύνονται να εφαρμόζουν πολιτικές φιλικές προς την ισορροπία μεταξύ επαγγελματικής και ιδιωτικής ζωής, μεταξύ άλλων υπό το πρίσμα της υιοθέτησης νέων ρυθμίσεων (τηλ)εργασίας που ενεργοποιούνται στο πλαίσιο των περιστάσεων της νόσου COVID-19.



Το χάσμα μεταξύ των φύλων στην απασχόληση στην ΕΕ μειώθηκε από **13,4 ποσοστιαίες μονάδες** (π.π.) το **2009** σε **10,8 π.π.** το **2021**, αλλά πρόσφατα η πρόοδος αυτή έμεινε στάσιμη. Αυτή η τάση **στασιμότητας** θα πρέπει να αντιστραφεί εάν η ΕΕ θέλει να επιτύχει τον στόχο της να μειώσει τουλάχιστον **κατά το ήμισυ το χάσμα μεταξύ των φύλων στην απασχόληση έως το 2030**, σε σύγκριση με το 2019. Στην πράξη, αυτό σημαίνει ότι το ποσοστό απασχόλησης των γυναικών θα πρέπει να αυξηθεί με τουλάχιστον τριπλάσιο ρυθμό σε σύγκριση με το αντίστοιχο των ανδρών.

Ευρωπαϊκή Επιτροπή — Κοινό Κέντρο Ερευνών, *Impact on female employment of revising the Barcelona targets for childcare* (Αντίκτυπος της ανασθεώρησης των στόχων της Βαρκελώνης για την παιδική φροντίδα στην απασχόληση των γυναικών) (GENDERMOD), Σεπτέμβριος 2022.

**Η πρόσβαση σε κατάλληλες υπηρεσίες υποστήριξης και μέτρα για τους άτυπους φροντιστές, όπως η συμβουλευτική, η ψυχολογική υποστήριξη ή η φροντίδα ανάπαυλας, είναι συχνά περιορισμένη και άνιση.** Πολλοί άτυποι φροντιστές δεν λαμβάνουν κατάλληλη κατάρτιση για τη φροντίδα εξαρτώμενων ατόμων, με αποτέλεσμα ορισμένες φορές να τους προκαλείται η αίσθηση υπερβολικού φόρτου ή ακόμα και προβλήματα ψυχικής υγείας (π.χ. επαγγελματική εξουθένωση). Ειδικά για τους ηλικιωμένους άτυπους φροντιστές, οι ευθύνες φροντίδας μπορεί να αποτελούν πρόκληση και να επηρεάζουν τη δική τους υγιή ζωή. Υπάρχει περιθώριο προώθησης ορθών πρακτικών όσον αφορά τη στήριξη των άτυπων φροντιστών, για παράδειγμα με την αξιοποίηση της εμπειρογνώσιας του Παγκόσμιου Οργανισμού Υγείας. Οι πολιτικές για την επισημοποίηση της άτυπης φροντίδας, για παράδειγμα μέσω συμβάσεων παροχής υπηρεσιών με τις δημόσιες αρχές, μπορούν να ωφελήσουν τους άτυπους φροντιστές και τα εξαρτώμενα από αυτούς άτομα και να συμβάλουν στην αναγνώριση και την εκτίμηση της καλύτερης παροχής φροντίδας.

*Η Επιτροπή:*

— θα παρακολουθεί την άσκηση των νέων δικαιωμάτων που καλύπτονται από την οδηγία για την ισορροπία μεταξύ επαγγελματικής και ιδιωτικής ζωής, μεταξύ άλλων μέσω του **πλαίσου παρακολούθησης** που καταρτίζουν οι επιτροπές απασχόλησης και κοινωνικής προστασίας σχετικά με τη **λήψη άδειας για οικογενειακούς λόγους και τις ρυθμίσεις ευέλικτου χρόνου εργασίας** από γυναίκες και άνδρες με ευθύνες φροντίδας·

— θα εγκαινιάσει **εκστρατεία ευαισθητοποίησης** σχετικά με τα νέα δικαιώματα που παρέχει η οδηγία για την ισορροπία μεταξύ επαγγελματικής και ιδιωτικής ζωής·

— θα καλύψει την **άνιση κατανομή της μη αμειβόμενης εργασίας παροχής φροντίδας στην επικείμενη εκστρατεία επικοινωνίας σχετικά με την καταπολέμηση των έμφυλων στερεοτύπων**·

<sup>21</sup> Οδηγία (ΕΕ) 2019/1158 (ΕΕ 2019, L 188)

— θα συνεργαστεί με το EQUINET με σκοπό τον προσδιορισμό μέτρων για την αντιμετώπιση ενδεχόμενης δυσμενούς μεταχείρισης των εργαζομένων που λαμβάνουν άδεια για οικογενειακούς λόγους στα κράτη μέλη, μεταξύ άλλων μέσω της συνεργασίας μεταξύ των φορέων ισότητας και άλλων φορέων·

— θα στηρίζει προγράμματα που προωθούν φιλικές προς την οικογένεια πρακτικές στις εταιρείες, ενθαρρύνουν την άσκηση των νέων δικαιωμάτων τόσο από γυναίκες όσο και από άνδρες και προωθούν τον ρόλο των ανδρών στη φροντίδα και στις οικογενειακές ευθύνες στο πλαίσιο του προγράμματος «Πολίτες, ισότητα, δικαιώματα και αξίες»·

- θα διευκολύνει την καλύτερη χρήση και προβολή των εργαλείων του ΠΟΥ και του εκπαιδευτικού υλικού σχετικά με τα μέτρα στήριξης που διατίθενται στους άτυπους φροντιστές.

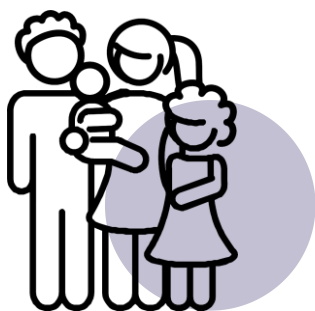
Η Επιτροπή καλεί τα κράτη μέλη:

— να καταπολεμήσουν τα έμφυλα στερεότυπα και να προωθήσουν μια πιο ισότιμη κατανομή των ευθυνών φροντίδας μεταξύ γυναικών και ανδρών·

- να σχεδιάσουν μέτρα στήριξης για άτυπους φροντιστές, π.χ. συμβουλευτική, ψυχολογική υποστήριξη, φροντίδα ανάπαυλας και/ή επαρκής οικονομική στήριξη που δεν αποθαρρύνει τη συμμετοχή στην αγορά εργασίας, σε συνδυασμό με πολιτικές που θα καταστήσουν τυπική την άτυπη φροντίδα.

#### 4. ΕΠΕΝΔΥΣΗ ΣΤΗ ΦΡΟΝΤΙΔΑ

Οι δημόσιες δαπάνες για τη φροντίδα διαφέρουν σημαντικά μεταξύ των κρατών μελών. Η διαφορά αυτή αντικατοπτρίζει τις διαφορετικές προσεγγίσεις όσον αφορά την οργάνωση, την ποιότητα και την εκτίμηση της εργασίας παροχής φροντίδας και, στην περίπτωση της μακροχρόνιας φροντίδας, τη διαφορετική βαρύτητα που αποδίδεται στην τυπική και την άτυπη παροχή φροντίδας.



Οι δαπάνες για την προσχολική εκπαίδευση και φροντίδα κυμαίνονται από 0,1 έως 1,7 % του ΑΕΠ στις χώρες της ΕΕ, ενώ έχουν αυξηθεί ελαφρώς κατά την τελευταία εικοσαετία.



Οι δημόσιες δαπάνες για τη μακροχρόνια φροντίδα κυμαίνονται από κάτω του 1 % στα μισά κράτη μέλη έως πάνω από το 3 % του ΑΕΠ σε άλλες χώρες. Κατά μέσο όρο, οι δημόσιες δαπάνες για τη μακροχρόνια φροντίδα ανήλθαν στο 1,7 % του ΑΕΠ της ΕΕ το 2019, ποσοστό σχετικά χαμηλό σε σύγκριση με την αξία των ωρών της μακροχρόνιας φροντίδας που παρέχεται από τους άτυπους φροντιστές (εκτιμάται περίπου στο 2,5 % του ΑΕΠ της ΕΕ).

Η μακροχρόνια φροντίδα αναμένεται να είναι η ταχύτερα εξελισσόμενη δημόσια δαπάνη που σχετίζεται με τη γήρανση του πληθυσμού, η οποία προβλέπεται να αυξηθεί στο 2,5 % του ΑΕΠ έως το 2050, με σημαντικές διακυμάνσεις μεταξύ των κρατών μελών<sup>22</sup>.

**Η δημόσια στήριξη στον τομέα της φροντίδας αποτελεί κοινωνική επένδυση η οποία, παράλληλα με τη δράση για τη βιώσιμη χρηματοδότηση, αποφέρει πολλαπλά οφέλη για τα άτομα, την κοινωνία και την οικονομία.** Η αύξηση των επενδύσεων στη φροντίδα έχει θετικό αντίκτυπο στην ανάπτυξη των παιδιών και στην ευημερία και την αξιοπρέπεια όσων λαμβάνουν φροντίδα, συμβάλλει στην κοινωνική δικαιοσύνη και την ισότητα των φύλων και προωθεί τη συμμετοχή των γυναικών στην αγορά εργασίας και τη δημιουργία θέσεων εργασίας. Πρόσφατες έρευνες<sup>23</sup> δείχνουν ότι οι επενδύσεις στη φροντίδα μπορούν να αποφέρουν έσοδα από πρόσθετους φόρους και εισφορές κοινωνικής ασφάλισης λόγω των θέσεων εργασίας που δημιουργούνται, καθώς και λόγω της αυξημένης συμμετοχής των γυναικών στην αγορά εργασίας. Συνολικά, τα έσοδα από φόρους που θα προκύψουν από την αύξηση των αποδοχών και της απασχόλησης θα αυξηθούν, με αποτέλεσμα να μειωθεί η συνολική ανάγκη χρηματοδότησης των μέτρων της πολιτικής για τη φροντίδα από 3 % του ΑΕΠ (προ φόρων) σε καθαρό 2 % του ΑΕΠ (μετά τους φόρους)<sup>24</sup>. Η ΔΟΕ εκτιμά ότι το ποσοστό στο οποίο τα κράτη μέλη μπορούν να αποσβέσουν τις επενδύσεις στον τομέα της φροντίδας είναι κατά μέσο όρο περίπου 55 %, ανάλογα κυρίως με το ύψος των απαιτούμενων επενδύσεων, τη ζήτηση εργασίας στο οικείο κράτος μέλος και το επίπεδο φορολογίας.



Σήμερα, εκτιμάται ότι το 3 % των προϋπολογισμών για την υγειονομική περίθαλψη δαπανάται στην προώθηση της υγείας και την πρόληψη των ασθενειών, ενώ το 80 % του προϋπολογισμού για την υγειονομική περίθαλψη δαπανάται για την αντιμετώπιση μη μεταδοτικών νόσων, πολλές από τις οποίες μπορούν να προληφθούν ή να θεραπευθούν καλύτερα με την έγκαιρη διάγνωσή τους.

**Η αξιοποίηση των δυνατοτήτων των μέτρων έγκαιρης παρέμβασης και πρόληψης μπορεί να συμβάλει στη δημοσιονομική διατηρησιμότητα των δημόσιων προϋπολογισμών.** Η προώθηση της υγείας, η πρόληψη των ασθενειών, η έγκαιρη και ποιοτική υγειονομική περίθαλψη, καθώς και οι πολιτικές για την υγιεινή διαβίωση έχουν μεγάλες δυνατότητες να αναβάλουν ή να περιορίσουν την ανάγκη υγειονομικής περίθαλψης και μακροχρόνιας φροντίδας, καθιστώντας παράλληλα δυνατή τη γήρανση στο σπίτι για όσο το δυνατόν μεγαλύτερο χρονικό διάστημα.

Επιπλέον, η έλλειψη επενδύσεων στη μακροχρόνια φροντίδα και την πρόληψη ενέχει τον κίνδυνο μετατόπισης του κόστους στους προϋπολογισμούς για τις συντάξεις, την κοινωνική πρόνοια και την υγειονομική περίθαλψη. Η πρωτοβουλία «Μαζί πιο υγιείς» και το ευρωπαϊκό σχέδιο για την καταπολέμηση του καρκίνου αφορούν την πρόληψη, τη θεραπεία και τη φροντίδα μη μεταδοτικών νόσων, ώστε να διασφαλιστεί ότι οι ασθενείς μπορούν να έχουν καλή ποιότητα ζωής για μεγάλο χρονικό διάστημα, και ότι λαμβάνονται υπόψη οι προκλήσεις που αντιμετωπίζουν οι οικογένειες και οι φροντιστές.

**Η δημοσιονομική βιωσιμότητα των υπηρεσιών φροντίδας μπορεί να βελτιωθεί με τη διασφάλιση της σχέσης κόστους-αποτελεσματικότητας.** Η σχέση κόστους-αποτελεσματικότητας μπορεί να βελτιωθεί με τη δημιουργία ενός συνεκτικού και ολοκληρωμένου πλαισίου διακυβέρνησης, με τη συνεχή παρακολούθηση και τη διασφάλιση

<sup>22</sup>Ευρωπαϊκή Επιτροπή και Επιτροπή Οικονομικής Πολιτικής, 2021, The 2021 Ageing Report – Economic and budgetary projections for the 27 EU Member States (2019-2070) [Έκθεση του 2021 για τη δημογραφική γήρανση: οικονομικές και δημοσιονομικές προβλέψεις για τα κράτη μέλη της ΕΕ (2019-2070)].

<sup>23</sup> Έκθεση της Διεθνούς Οργάνωση Εργασίας (ΔΟΕ) — Care at work — Investing in care leave and services for a more gender equal world of work [Φροντίδα στην εργασία — Επένδυση στις άδειες φροντίδας και τις υπηρεσίες φροντίδας για έναν κόσμο εργασίας με μεγαλύτερη ισότητα των φύλων], 2022.

<sup>24</sup> Διεθνής Οργάνωση Εργασίας (ΔΟΕ). 2022. Προσομοιωτής επενδύσεων σε θέματα πολιτικής φροντίδας της ΔΟΕ (Γενεύη, προσεχώς).



ότι οι διαθέσιμοι πόροι είναι καλά στοχοθετημένοι και, όσον αφορά τη μακροχρόνια φροντίδα, με τη στήριξη της ανεξάρτητης διαβίωσης και τη διασφάλιση ότι οι υπηρεσίες ανταποκρίνονται στις ανάγκες του ατόμου. Στην επίτευξη αυτού του στόχου μπορεί να συμβάλει η χαρτογράφηση των διαθέσιμων υποδομών και υπηρεσιών και η εκπόνηση ανάλυσης των κενών, με δεδομένες παράλληλα τις εδαφικές ανισότητες και τις δημογραφικές προκλήσεις. Οι καινοτόμες, ολοκληρωμένες λύσεις φροντίδας και η ηθική χρήση των νέων τεχνολογιών στην παροχή φροντίδας μπορούν επίσης να συμβάλουν στη βελτίωση της δημοσιονομικής βιωσιμότητας των συστημάτων μακροχρόνιας φροντίδας και υγειονομικής περίθαλψης.

**Οι πάροχοι υπηρεσιών φροντίδας χρειάζονται σταθερούς και βιώσιμους χρηματοδοτικούς μηχανισμούς, καθώς και σαφή και ευνοϊκά ρυθμιστικά περιβάλλοντα.** Οι υπηρεσίες μακροχρόνιας φροντίδας, δεδομένου του σαφούς κοινωνικού ρόλου τους, αποτελούν δημόσιο αγαθό. Όταν παρέχονται από δημόσιες αρχές και ενώσεις, οι υπηρεσίες μακροχρόνιας φροντίδας θεωρούνται πρωτίστως κοινωνικές υπηρεσίες κοινής ωφέλειας. Τόσο οι δημόσιες όσο και οι ιδιωτικές επενδύσεις στη μακροχρόνια φροντίδα θα πρέπει να πραγματοποιούνται σε ένα σαφές ρυθμιστικό περιβάλλον, με υψηλά πρότυπα ποιότητας, το οποίο θα λαμβάνει υπόψη την κοινωνική αξία των υπηρεσιών φροντίδας και την ανάγκη σεβασμού των θεμελιωδών δικαιωμάτων των ατόμων που χρήζουν φροντίδας, καθώς και δίκαιες συνθήκες εργασίας και μισθούς για το προσωπικό που παρέχει φροντίδα. Η ισχυρότερη στήριξη των περιφερειακών και τοπικών παρόχων φροντίδας μπορεί να δημιουργήσει θέσεις εργασίας και να ενδυναμώσει τις τοπικές κοινότητες.

**Οι φορείς της κοινωνικής οικονομίας προσδίδουν προστιθέμενη αξία στην παροχή υπηρεσιών φροντίδας υψηλής ποιότητας λόγω της προσωποκεντρικής προσέγγισής τους και της επανεπένδυσης των κερδών στην αποστολή τους και στις τοπικές κοινότητες.** Όπως ζητείται στο σχέδιο δράσης για την κοινωνική οικονομία<sup>25</sup>, τα πολιτικά και νομικά πλαίσια θα πρέπει να δημιουργήσουν το κατάλληλο περιβάλλον για να μπορέσει η κοινωνική οικονομία να βελτιστοποιήσει τη συμβολή της στις υπηρεσίες φροντίδας. Η συστηματική χρήση κοινωνικά υπεύθυνων δημόσιων συμβάσεων θα μπορούσε να ενισχύσει τις δυνατότητες της κοινωνικής οικονομίας να συμβάλει στην ανάδειξη προτύπων υψηλής ποιότητας στον τομέα της φροντίδας και να εξασφαλίσει δίκαιες συνθήκες εργασίας. Η επικείμενη έκθεση της ομάδας υψηλού επιπέδου σχετικά με το μέλλον των κρατών κοινωνικής προστασίας και πρόνοιας στην ΕΕ θα παράσχει περαιτέρω πληροφορίες σχετικά με τη βιώσιμη χρηματοδότηση και τον ρόλο των κοινωνικών υπηρεσιών στα κράτη πρόνοιας.

**Υπάρχει ανάγκη να αυξηθούν οι δημόσιες και ιδιωτικές επενδύσεις σε εθνικό επίπεδο, και η χρηματοδότηση της ΕΕ μπορεί να τις συμπληρώσει.** Τα κράτη μέλη μπορούν να αξιοποιήσουν ευκαιρίες χρηματοδότησης της ΕΕ, όπως το Ευρωπαϊκό Ταμείο Περιφερειακής Ανάπτυξης (ΕΤΠΑ), το Ευρωπαϊκό Κοινωνικό Ταμείο+ (ΕΚΤ+), συμπεριλαμβανομένου του σκέλους του για την απασχόληση και την κοινωνική καινοτομία, το Ευρωπαϊκό Γεωργικό Ταμείο Αγροτικής Ανάπτυξης, το Ταμείο Δίκαιης Μετάβασης, καθώς και τα προγράμματα-πλαίσιο «Ορίζων Ευρώπη» ή «Ψηφιακή Ευρώπη». Επιπλέον, ο μηχανισμός ανάκαμψης και ανθεκτικότητας (ΜΑΑ) μπορεί να χρηματοδοτήσει επιλέξιμες μεταρρυθμίσεις και επενδύσεις στο πλαίσιο της ανάκαμψης από την πανδημία COVID-19. Το Μέσο Τεχνικής Υποστήριξης μπορεί επίσης να στηρίξει μεταρρυθμίσεις και επενδύσεις. Ταυτόχρονα, τα κράτη μέλη θα πρέπει να εφαρμόσουν πολιτικές που ευνοούν τη βιώσιμη χρηματοδότηση των υπηρεσιών φροντίδας, οι οποίες συνάδουν με τη συνολική διατηρησιμότητα των δημόσιων οικονομικών.

Κατά την περίοδο προγραμματισμού 2014-2020 το Ευρωπαϊκό Κοινωνικό Ταμείο (ΕΚΤ) στήριξε διάφορες δράσεις που σχετίζονται με τη μακροχρόνια φροντίδα, από την

<sup>25</sup> COM(2021) 778 final.

επανεξέταση και την αναβάθμιση των δεξιοτήτων του εργατικού δυναμικού, την επέκταση της πρόσβασης και της κάλυψης, τη στήριξη ολοκληρωμένων υπηρεσιών φροντίδας και ανεξάρτητης διαβίωσης έως την ενεργό και υγιή γήρανση. Πόροι του ΕΚΤ έχουν διατεθεί επίσης σε έργα περιφερειακού και τοπικού επιπέδου για να ενισχυθεί η παροχή υπηρεσιών παιδικής φροντίδας, να αντιμετωπιστούν οι ανισότητες που βιώνουν τα μειονεκτούντα παιδιά, να προσφερθεί βοήθεια στους γονείς για πρόσβαση στην αγορά εργασίας και να καταβληθούν προσπάθειες για την αντιμετώπιση των ανισοτήτων στην απασχόληση μεταξύ ανδρών και γυναικών.

Ο προγραμματισμός για την περίοδο 2021-2027 βρίσκεται σε εξέλιξη, ενώ και η πρόσβαση στο ΕΤΠΑ και στο ΕΚΤ+ εξαρτάται από την ύπαρξη εθνικού ή περιφερειακού στρατηγικού πλαισίου πολιτικής για την υγεία και τη μακροχρόνια φροντίδα.

Η ευρωπαϊκή εγγύηση για τα παιδιά παρέχει στα κράτη μέλη την ευκαιρία να αξιοποιήσουν τη χρηματοδότηση του ΕΚΤ+ για την ενίσχυση της πρόσβασης στην προσχολική εκπαίδευση και φροντίδα. Μπορεί επίσης να χρησιμοποιηθεί για τη στήριξη της ποιότητας της παροχής φροντίδας σε τυπικά και άτυπα πλαίσια, καθώς και για τη βελτίωση της ένταξης των παιδιών με αναπηρία, των παιδιών που διατρέχουν κίνδυνο φτώχειας ή κοινωνικού αποκλεισμού και των παιδιών από περιθωριοποιημένες κοινότητες.

Το Ευρωπαϊκό Γεωργικό Ταμείο Αγροτικής Ανάπτυξης (ΕΓΤΑΑ), με βάση τα σχετικά αποδεικτικά στοιχεία και τα πραγματικά περιστατικά που περιγράφονται στο μακρόπνοο όραμα για τις αγροτικές περιοχές, παρέχει επίσης στα κράτη μέλη τη δυνατότητα στήριξης των υπηρεσιών παιδικής φροντίδας και μακροχρόνιας φροντίδας στις αγροτικές περιοχές.

Ενώ κύριος στόχος του Ταμείου Δίκαιης Μετάβασης είναι η στήριξη των επενδύσεων που σχετίζονται με την άμβλυνση των επιπτώσεων της κλιματικής μετάβασης, όπου αιτιολογείται δεόντως, τα εδαφικά σχέδια δίκαιης μετάβασης μπορούν να περιλαμβάνουν δραστηριότητες στους τομείς της εκπαίδευσης και της κοινωνικής ένταξης, συμπεριλαμβανομένων επενδύσεων σε υποδομές για τους σκοπούς των κέντρων κατάρτισης και των εγκαταστάσεων παιδικής και μακροχρόνιας φροντίδας, όπως αναφέρεται στα εδαφικά σχέδια δίκαιης μετάβασης.

Ο μηχανισμός ανάκαμψης και ανθεκτικότητας (ΜΑΑ) παρέχει στα κράτη μέλη σημαντικές ευκαιρίες για τη χρηματοδότηση μεταρρυθμίσεων και επενδύσεων στον τομέα της κοινωνικής ανθεκτικότητας. Μεγάλος αριθμός κρατών μελών<sup>26</sup> κινητοποίησε τον ΜΑΑ για τον τομέα της μακροχρόνιας φροντίδας. Ορισμένα παραδείγματα μεταρρυθμίσεων στο πλαίσιο των σχεδίων ανάκαμψης και ανθεκτικότητας (ΣΑΑ) περιλαμβάνουν την ενίσχυση του συστήματος μακροχρόνιας φροντίδας και την προώθηση της αλλαγής του μοντέλου στήριξης και μακροχρόνιας φροντίδας, την αύξηση των ανθρώπινων πόρων και της δυναμικότητας των υποδομών για την παροχή υπηρεσιών μακροχρόνιας φροντίδας, την κατάρτιση, την επανεξέταση και την αναβάθμιση των δεξιοτήτων των επαγγελματιών του τομέα της μακροχρόνιας φροντίδας. Πρόσθετες μεταρρυθμίσεις αναμένεται επίσης να βελτιώσουν την παροχή μακροχρόνιας φροντίδας μέσω του εκσυγχρονισμού ή της επέκτασης των κοινωνικών υπηρεσιών, συμπεριλαμβανομένων των υπηρεσιών σε επίπεδο κοινότητας, και μέσω της στήριξης της μακροπρόθεσμης δημοσιονομικής διατηρησιμότητας των συστημάτων μακροχρόνιας φροντίδας. Από τα 25 σχέδια που εγκρίθηκαν στις 20 Ιουλίου 2022 στο πλαίσιο του μηχανισμού ανάκαμψης και ανθεκτικότητας, τα 12 περιλαμβάνουν μεταρρυθμίσεις και επενδύσεις στον τομέα της προσχολικής εκπαίδευσης και φροντίδας, συνολικού ύψους περίπου 7,9 δισ. EUR<sup>27</sup>. Οι επενδύσεις αυτές αναμένεται να αυξήσουν τα ποσοστά

<sup>26</sup> Βλ. SWD (2022) 441.

<sup>27</sup> AT, BE, CY, CZ, DE, EL, ES, HR, IT, LT, RO, SK.

συμμετοχής, ιδίως μεταξύ των μειονεκτουσών ομάδων, με αποτέλεσμα να μειωθούν οι ανισότητες. Τα μέτρα αυτά υποστηρίζονται επίσης από μεταρρυθμίσεις που αποσκοπούν στη βελτίωση της πρόσβασης, της συμπεριληπτικότητας και της ποιότητας της προσχολικής εκπαίδευσης και φροντίδας.

*Η Επιτροπή καλεί τα κράτη μέλη:*

— να εξασφαλίσουν **επαρκή και βιώσιμη χρηματοδότηση και επενδύσεις σε συστήματα φροντίδας υψηλής ποιότητας**, μεταξύ άλλων με τους εξής τρόπους:

— εφαρμόζοντας πολιτικές που ευνοούν τη **βιώσιμη χρηματοδότηση των υπηρεσιών φροντίδας**, οι οποίες συνάδουν με τη συνολική διατηρησιμότητα των δημόσιων οικονομικών·

— προωθώντας τόσο **τις δημόσιες όσο και τις ιδιωτικές επενδύσεις σε υπηρεσίες φροντίδας**, διασφαλίζοντας παράλληλα ένα σαφές ρυθμιστικό περιβάλλον, το οποίο θα λαμβάνει υπόψη την κοινωνική αξία των υπηρεσιών φροντίδας και την ανάγκη σεβασμού των θεμελιωδών δικαιωμάτων των ατόμων·

— χρησιμοποιώντας την υφιστάμενη χρηματοδότηση της ΕΕ για τη βελτίωση της **ισότιμης πρόσβασης σε μακροχρόνια φροντίδα υψηλής ποιότητας**, ιδίως σε επίπεδο κοινότητας και κατ' οίκον·

— χρησιμοποιώντας την υφιστάμενη χρηματοδότηση της ΕΕ για τη διασφάλιση **ισότιμης πρόσβασης σε ποιοτικές υπηρεσίες προσχολικής εκπαίδευσης και φροντίδας χωρίς αποκλεισμούς**, μεταξύ άλλων στους χώρους εργασίας των γονέων, για όλα τα παιδιά, ιδίως για τα παιδιά που διατρέχουν κίνδυνο φτώχειας ή κοινωνικού αποκλεισμού και για περιθωριοποιημένες ομάδες, όπως οι Ρομά, παιδιά από οικογένειες μεταναστών, παιδιά με αναπηρία και παιδιά που στερούνται τη γονική φροντίδα. Στο πλαίσιο αυτό, η Επιτροπή θα συνεχίσει να στηρίζει τα κράτη μέλη στη διασφάλιση της δωρεάν και ουσιαστικής πρόσβασης των παιδιών που διατρέχουν κίνδυνο φτώχειας ή κοινωνικού αποκλεισμού στην προσχολική εκπαίδευση και φροντίδα, όπως περιγράφεται στην ευρωπαϊκή εγγύηση για τα παιδιά.

## **5. ΒΕΛΤΙΩΣΗ ΤΗΣ ΒΑΣΗΣ ΤΕΚΜΗΡΙΩΣΗΣ ΚΑΙ ΠΑΡΑΚΟΛΟΥΘΗΣΗ ΤΗΣ ΠΡΟΟΔΟΥ**

Τα αξιόπιστα και συγκρίσιμα δεδομένα είναι απαραίτητα για την παρακολούθηση της προόδου και τη χάραξη τεκμηριωμένης πολιτικής. Αυτό περιλαμβάνει τη διασφάλιση επαρκούς επιπέδου λεπτομέρειας στα δεδομένα αναφοράς σχετικά με τη συμμετοχή στην προσχολική εκπαίδευση και φροντίδα, π.χ. με κατανομή ανά ειδικές ομάδες ή ηλικιακές κατηγορίες. Επιπλέον, η ενίσχυση της βάσης τεκμηρίωσης απαιτεί καλύτερα δεδομένα σχετικά με το είδος και τις συνέπειες της παροχής άτυπης φροντίδας, δηλαδή τον εντοπισμό των ανισοτήτων μεταξύ των φύλων, τις ρυθμίσεις του χρόνου εργασίας και τη λήψη άδειας για οικογενειακούς λόγους.

Παρά τον βαθμό προόδου που έχει σημειωθεί όσον αφορά τη δημιουργία κοινών δεικτών μακροχρόνιας φροντίδας σχετικά με την πρόσβαση και τη χρηματοδότηση, οι στατιστικές για τη μακροχρόνια φροντίδα ακόμη δεν έχουν αναπτυχθεί επαρκώς. Δεν υπάρχουν συγκρίσιμα διοικητικά στοιχεία, π.χ. σχετικά με τις δαπάνες και την παροχή φροντίδας. Ως εκ τούτου, απαιτούνται περισσότερες προσπάθειες για την ανάπτυξη και την εναρμόνιση της συλλογής δεδομένων σε επίπεδο ΕΕ. Επιπλέον, η υιοθέτηση αυστηρής και συστηματικής προσέγγισης για την προβολή των εξελισσόμενων εθνικών αναγκών μακροχρόνιας φροντίδας θα βοηθήσει τα κράτη μέλη να προγραμματίσουν μελλοντικές δράσεις. Παρά τα στοιχεία που αποδεικνύουν ότι η πρόσβαση στη φροντίδα είναι δυσκολότερη

στις αγροτικές και απομακρυσμένες περιοχές, τα δεδομένα σχετικά με τις εδαφικές ανισότητες στην παροχή μακροχρόνιας φροντίδας είναι περιορισμένα· απαιτούνται περισσότερα στοιχεία σχετικά με τις κύριες αιτίες αυτών των ανισοτήτων και σχετικά με αποτελεσματικούς τρόπους αντιμετώπισης σε επίπεδο πολιτικής.

*Η Επιτροπή:*

— θα εργαστεί για τη βελτίωση της συλλογής και ανάλυσης δεδομένων σχετικά με τη φροντίδα, ιδίως με την αύξηση της υποβολής εκθέσεων σχετικά με τη συμμετοχή στην προσχολική εκπαίδευση και φροντίδα, σε συνεργασία με τα κράτη μέλη. Θα ενισχύσει επίσης τη **στρατηγική συνεργασία με διεθνείς οργανισμούς**, όπως ο ΟΟΣΑ και η ΔΟΕ, καθώς και τις επαφές με οργανισμούς της ΕΕ, και συγκεκριμένα με το Ευρωπαϊκό Ινστιτούτο για την Ισότητα των Φύλων (EIGE) και το Eurofound. Εάν είναι εφικτό και σκόπιμο, τα δεδομένα θα πρέπει να αναλύονται κατά φύλο, ηλικία, αναπηρία και εθνοτική καταγωγή·

— με τη συμβολή του δικτύου Eurydice του EACEA και του EIGE, θα παρακολουθεί την πρόοδο και θα εργαστεί για την ανάπτυξη και την ανάλυση δεικτών παρακολούθησης της προσχολικής εκπαίδευσης και φροντίδας. Οι εργασίες αυτές θα βασιστούν στις εργασίες που έχουν ήδη πραγματοποιηθεί ως απάντηση στις συστάσεις για την προσχολική εκπαίδευση και φροντίδα και την εγγύηση για τα παιδιά·

— θα δημιουργήσει **ειδική ομάδα για τις στατιστικές μακροχρόνιας φροντίδας** με σκοπό τη βελτίωση της βάσης τεκμηρίωσης για τη μακροχρόνια φροντίδα. Το έργο αυτό θα συμβάλει στην παρακολούθηση και την ανάπτυξη κοινών δεικτών της ΕΕ για τη μακροχρόνια φροντίδα, όπως έχει συμφωνηθεί από την Επιτροπή Κοινωνικής Προστασίας·

— θα καταρτίσει λεπτομερείς **προβλέψεις σχετικά με τη ζήτηση για υπηρεσίες υγείας και μακροχρόνιας φροντίδας** στην ΕΕ (με βάση τις μακροπρόθεσμες προβλέψεις για τον πληθυσμό που είναι διαθέσιμες σε εθνικό και περιφερειακό επίπεδο), με σκοπό την ενίσχυση του σχεδιασμού των πόρων·

— θα χρηματοδοτήσει έρευνες μέσω πρόσκλησης υποβολής προτάσεων στο πλαίσιο του προγράμματος-πλαisiού «Ορίζων Ευρώπη» για την αντιμετώπιση των εδαφικών ανισοτήτων στη φροντίδα και την έρευνα για την ανάπτυξη ολοκληρωμένων λύσεων φροντίδας, συμπεριλαμβανομένων των ψηφιακών εργαλείων και της τηλεβοήθειας·

— θα στηρίζει τα κράτη μέλη για την **ανταλλαγή στοιχείων σχετικά με την παροχή φροντίδας στις αγροτικές περιοχές** μέσω του παρατηρητήριου για τις αγροτικές περιοχές, το οποίο δημιουργήθηκε στο πλαίσιο του αγροτικού σχεδίου δράσης<sup>28</sup> και του δικτύου της κοινής γεωργικής πολιτικής.

*Η Επιτροπή καλεί:*

— τους οργανισμούς της Ένωσης, όπως το EIGE, να συλλέγουν δεδομένα σε τακτική βάση, να αναπτύσσουν δείκτες και να διενεργούν αναλύσεις σχετικά με το χάσμα μεταξύ των φύλων όσον αφορά τη φροντίδα, το μισθολογικό χάσμα μεταξύ των φύλων και τη χρήση του χρόνου στην αμειβόμενη και μη αμειβόμενη εργασία, στις ατομικές και κοινωνικές δραστηριότητες γυναικών και ανδρών με ευθύνες φροντίδας και στις εργασιακές ρυθμίσεις καθ' όλη τη διάρκεια του εργασιακού τους βίου·

— τα κράτη μέλη να συλλέγουν δεδομένα, καταναμημένα ανά φύλο, ηλικία και άλλες πτυχές της χρήσης του χρόνου (κατά προτίμηση μέσω ερευνών για τη χρήση του χρόνου οι οποίες

<sup>28</sup> COM(2021) 345 final.

διεξάγονται στο πλαίσιο των εναρμονισμένων ευρωπαϊκών ερευνών χρήσης χρόνου), σχετικά με τη χρήση αδειών για οικογενειακούς λόγους και τις ρυθμίσεις ευέλικτου χρόνου εργασίας.

**Η επιτυχής εφαρμογή της ευρωπαϊκής στρατηγικής για τη φροντίδα απαιτεί κοινή δέσμευση όλων των ενδιαφερόμενων μερών.** Για την προώθηση αυτής της στρατηγικής, η Επιτροπή θα συνεργαστεί στενά με άλλα θεσμικά όργανα και οργανισμούς της ΕΕ, ιδίως με το Ευρωπαϊκό Κοινοβούλιο, το Συμβούλιο, την Επιτροπή των Περιφερειών και την Ευρωπαϊκή Οικονομική και Κοινωνική Επιτροπή, τα κράτη μέλη, κοινωνικούς εταίρους, φορείς της κοινωνικής οικονομίας, οργανώσεις της κοινωνίας των πολιτών και άλλα ενδιαφερόμενα μέρη.

*Η Επιτροπή:*

— **θα παρακολουθεί την εφαρμογή των πολιτικών προσχολικής εκπαίδευσης και φροντίδας και μακροχρόνιας φροντίδας, θα αξιολογεί την πρόοδο για την επίτευξη των στόχων της Βαρκελώνης στο πλαίσιο του Ευρωπαϊκού Εξαμήνου και θα εξετάζει το ενδεχόμενο προώθησης ειδικών ανά χώρα συστάσεων, κατά περίπτωση·**

— **θα διευρύνει για όλους τους ενδιαφερόμενους την ευκαιρία ανταλλαγής εμπειριών και αμοιβαίας μάθησης, μέσω προγραμμάτων αμοιβαίας μάθησης για όλες τις διαστάσεις της φροντίδας.**

*Η Επιτροπή καλεί:*

— **τα κράτη μέλη να δημιουργήσουν τις συνθήκες που θα επιτρέψουν στους παρόχους φροντίδας, συμπεριλαμβανομένων των οργανώσεων της κοινωνίας των πολιτών και των φορέων της κοινωνικής οικονομίας, να διαδραματίσουν ενεργό ρόλο στον σχεδιασμό και στην παροχή υπηρεσιών φροντίδας υψηλής ποιότητας και στη βελτίωση των συνθηκών εργασίας στον τομέα και να στηρίξουν τις προσπάθειες των περιφερειακών και τοπικών αρχών να επενδύσουν σε υπηρεσίες φροντίδας·**

— **τα κράτη μέλη να συμφωνήσουν άμεσα και να εφαρμόσουν τις προτεινόμενες συστάσεις του Συμβουλίου σχετικά με την αναθεώρηση των στόχων της Βαρκελώνης για την προσχολική εκπαίδευση και φροντίδα και την πρόσβαση σε οικονομικά προσιτή μακροχρόνια φροντίδα υψηλής ποιότητας.**

## 6. ΣΥΜΠΕΡΑΣΜΑ

**Ο τρόπος με τον οποίο εκτιμούμε τη φροντίδα θα πρέπει να αντικατοπτρίζει την αξία που θέλουμε να δώσουμε στα παιδιά, στους ηλικιωμένους, στα άτομα με αναπηρία και στους φροντιστές.**

Η παρούσα στρατηγική αποτελεί ακρογωνιαίο λίθο της ενωσιακής προσέγγισης των κοινωνικών πολιτικών που συμβάλλουν στην προσαρμογή στη δημογραφική αλλαγή, στην εξάλειψη των συνεχιζόμενων ανισοτήτων μεταξύ των φύλων και άλλων ανισοτήτων, στην αξιοποίηση των δυνατοτήτων της πράσινης και της ψηφιακής μετάβασης και στην αύξηση της ανθεκτικότητας σε σημαντικούς εξωτερικούς κλυδωνισμούς. Έχει σχεδιαστεί για να ωφελεί τα άτομα που χρήζουν φροντίδας σε όλες τις ηλικίες, ώστε να βελτιωθεί η πρόσβασή τους σε οικονομικά προσιτή και προσβάσιμη φροντίδα υψηλής ποιότητας. Σκοπός της είναι η αξιοπρεπής διαβίωση, η προάσπιση των ανθρωπίνων δικαιωμάτων, η μέριμνα για όλους τους ανθρώπους και η παροχή ευκαιριών για καλύτερη ζωή και προοπτικές σταδιοδρομίας, στοιχεία που αποτελούν τη ραχοκοκαλιά του ευρωπαϊκού τρόπου ζωής μας.

Η βελτίωση του τομέα της φροντίδας συμβάλλει στο να διασφαλιστεί ότι τόσο οι γυναίκες όσο και οι άνδρες μπορούν να συμμετέχουν στην εργασία και στην κοινωνία σε ισότιμη βάση,

καθώς παράλληλα φροντίζουν τα αγαπημένα τους πρόσωπα. Στόχος της είναι να διασφαλίσει ότι οι φροντιστές απολαμβάνουν καλύτερες συνθήκες εργασίας, ώστε να αυξηθεί η ανθεκτικότητα και η ελκυστικότητα του συγκεκριμένου τομέα και να δημιουργηθούν νέες θέσεις εργασίας που θα καλύψουν την αύξηση της ζήτησης.

Η Επιτροπή καλεί τα θεσμικά όργανα της ΕΕ, τα κράτη μέλη, τις τοπικές και περιφερειακές αρχές, την κοινωνία των πολιτών, τους κοινωνικούς εταίρους και άλλους ενδιαφερόμενους φορείς να εγκρίνουν την παρούσα στρατηγική και να συμβάλουν στην εφαρμογή της.